

# Image Express

## Quick Start Guide • Guía de inicio rápido

- Schnellstartanleitung
- Guide de Démarrage Rapide



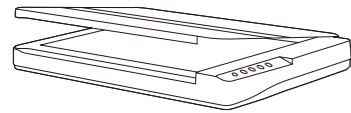
OpticSlim 1680 / 1180

Scan me

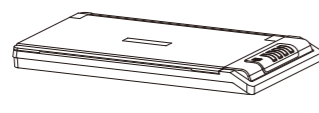


OpticSlim 2700

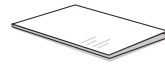
Scan me



OpticSlim 1680 / 1180



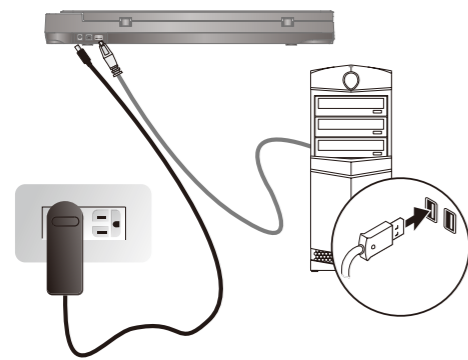
OpticSlim 2700



Software Download Link: • Enlace de descarga de software:  
Software-Downloadlink: • Lien de téléchargement du logiciel : [plustek.com/a/imageexpress](http://plustek.com/a/imageexpress)

### Connect the scanner • Conecte el escáner • Den Scanner anschließen

#### • Connectez le scanner

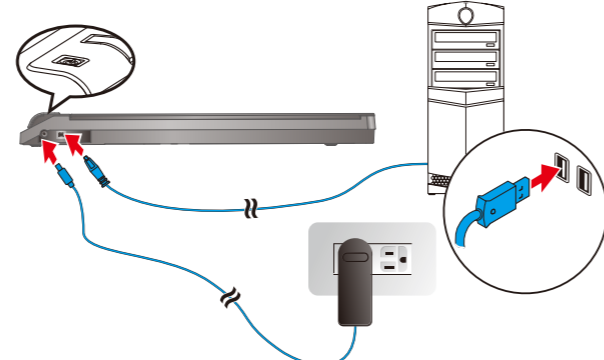


Be sure connecting the scanner to your computer before powering on the scanner.

\* Please use the USB Cable and AC Adapter provided with the scanner.

Asegúrese de conectar el escáner a su computadora antes de encenderlo.

\* Utilice el cable USB y el adaptador de CA suministrados con el escáner.



Stellen Sie sicher, dass der Scanner an Ihren Computer angeschlossen ist, bevor Sie den Scanner einschalten.

\* Bitte verwenden Sie das mit dem Scanner gelieferte USB-Kabel und Netzteil.

Assurez-vous de connecter le scanner à votre ordinateur avant d'allumer le scanner.

\* Veuillez utiliser le câble USB et l'adaptateur secteur fournis avec le scanner.

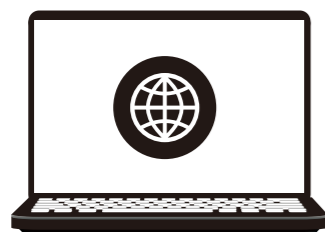
### Install software and start • Instale el software y comience

#### • Software installieren und starten • Installer le logiciel et démarrer

#### 1 [plustek.com/a/imageexpress](http://plustek.com/a/imageexpress)

Download and install the software.  
Descargue e instale el software.  
Laden Sie die Software herunter und installieren Sie sie.  
Téléchargez et installez le logiciel.

- 2 Double-click on the desktop to launch Image Express.
- 2 Haga doble clic en en el escritorio para iniciar Image Express.
- 2 Doppelklicken Sie auf auf dem Desktop, um Image Express zu starten.
- 2 Double-cliquez sur sur le bureau pour lancer Image Express.

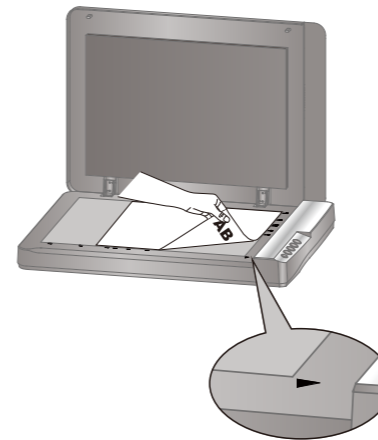


### Place photo or document • Colocar foto o documento

#### • Foto oder Dokument platzieren • Placez une photo ou un document

- 1 Place on the glass.
- 1 Colocar sobre el vaso.
- 1 Auf das Glas legen.
- 1 Placez sur la vitre.

- 2 Close the cover.
- 2 Cierra la tapa.
- 2 Deckel schließen.
- 2 Fermez le couvercle.



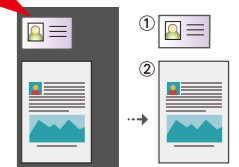
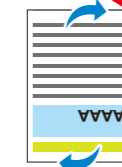
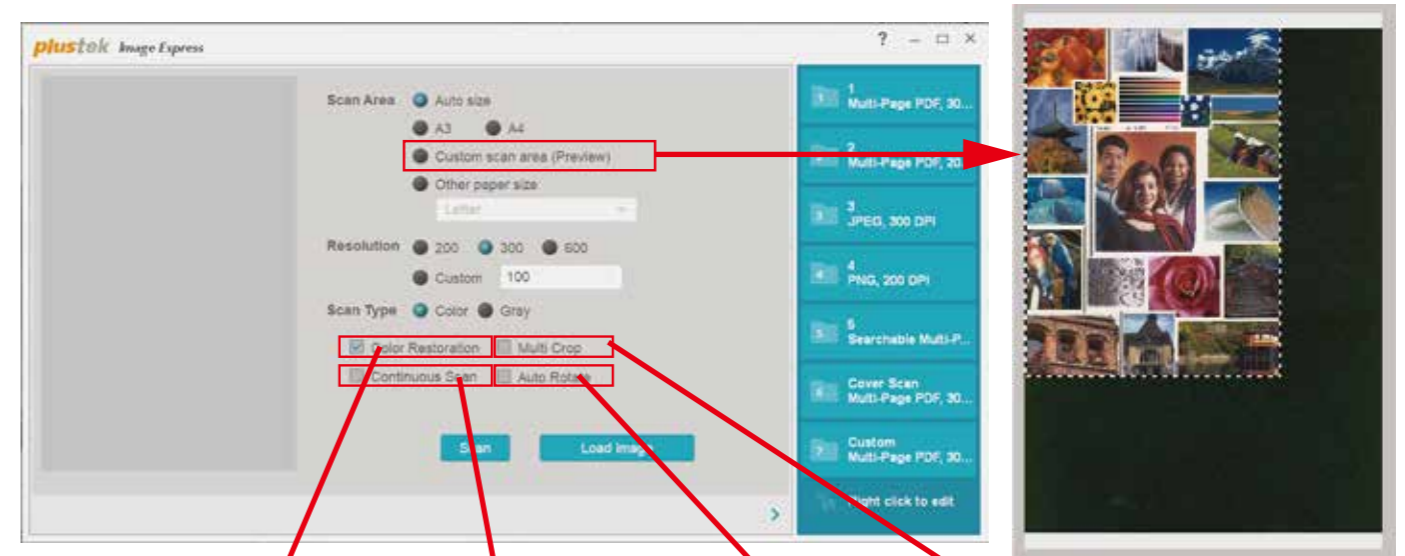
### Scanning • Exploración • Scannen • Numérisation

Click **Scan** on the screen.

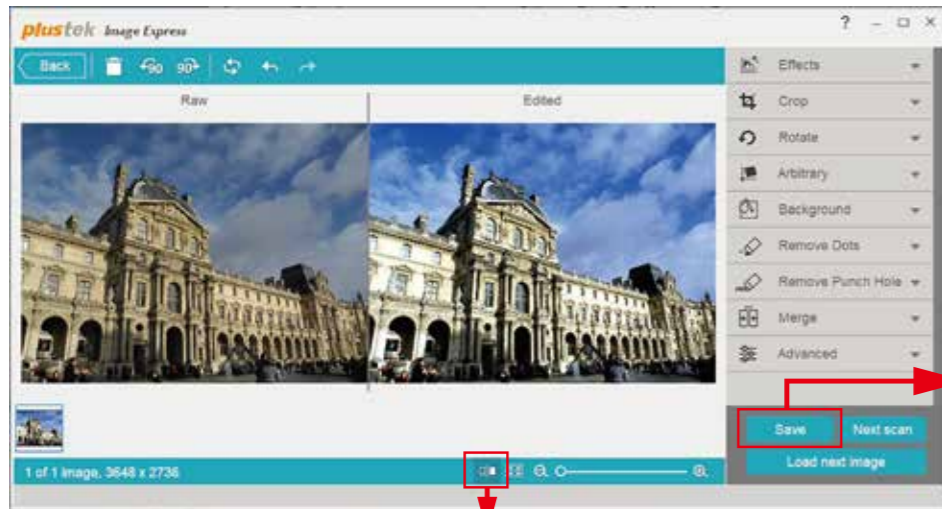
Haga clic en **Escanear** en la pantalla.

Klicken Sie auf **Scannen** auf dem Bildschirm.

Cliquez sur **Analyse** à l'écran.



**Edit and Save • Editar y guardar • Bearbeiten und speichern • Modifier et Enregistrer**



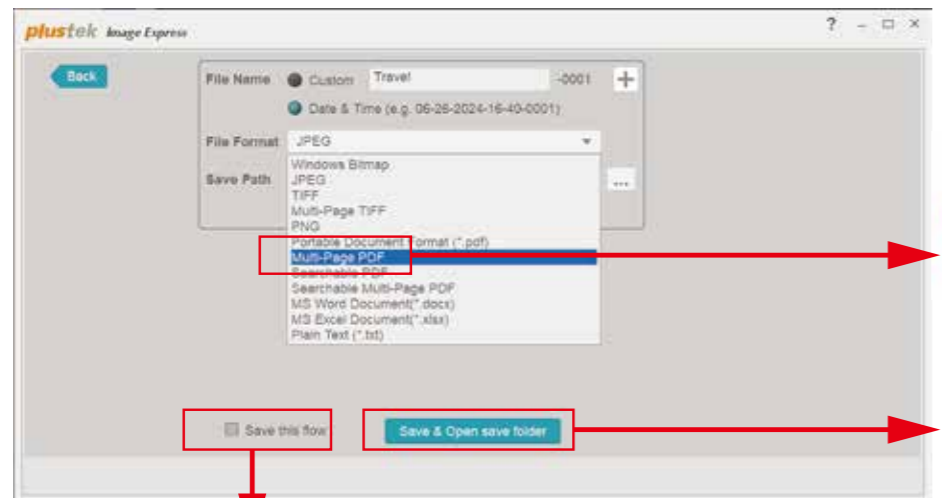
Click to adjust save settings, the following **Save** dialog appears.

Haga clic para ajustar la configuración de guardar; aparece el siguiente cuadro de diálogo **Guardar**.

Klicken Sie zur Anpassung der Speichereinstellungen, es erscheint der folgende **Speichern**-Dialog.

Cliquez pour ajuster les paramètres d'enregistrement, la boîte de dialogue **Enregistrer** suivante apparaît.

Click to switch to dual-view mode.  
Haga clic para cambiar al modo de vista dual.  
Klicken Sie, um in den Dual-View-Modus zu wechseln.  
Cliquez pour passer en mode double vue.



Click to save the scanned images.

Haga clic para guardar las imágenes escaneadas.

Klicken Sie, um die gescannten Bilder zu speichern.

Cliquez pour enregistrer les images numérisées.

Activate this checkbox to save the scanning flow as one touch scanning button.

**i** You may click the one touch scan button on the **Scan** screen to scan image with the preset scan settings.

Active esta casilla de verificación para guardar el flujo de escaneo como un botón de escaneo de un toque.

**i** Puede hacer clic en el botón de escaneo con un solo toque en la pantalla **Escanear** para escanear la imagen con la configuración de escaneo preestablecida.

Aktivieren Sie dieses Kontrollkästchen, um den Scan-Vorgang als One-Touch-Scannen-Taste zu speichern.

**i** Sie können auf der **Scannen** Bildschirm die One-Touch-Scan-Taste klicken, um ein Bild mit den voreingestellten Scan-Einstellungen zu scannen.

Activez cette case à cocher pour enregistrer le flux de numérisation comme bouton de numérisation à touche unique.

**i** Vous pouvez cliquer sur le bouton de numérisation à touche unique sur l'écran de **Numérisation** pour numériser une image avec les paramètres de numérisation prédéfinis.



Right-click on the one touch scan button, you may adjust the button order and configure the button settings.

Haga clic derecho en el botón de escaneo de un toque, puede ajustar el orden de los botones y configurar los ajustes de los botones.

Klicken Sie mit der rechten Maustaste auf die One-Touch-Scan-Schaltfläche. Sie können die Schaltflächenreihenfolge anpassen und die Schaltflächeneinstellungen konfigurieren.

Cliquez avec le bouton droit sur le bouton de numérisation à touche unique, vous pouvez ajuster l'ordre des boutons et configurer les paramètres du bouton.

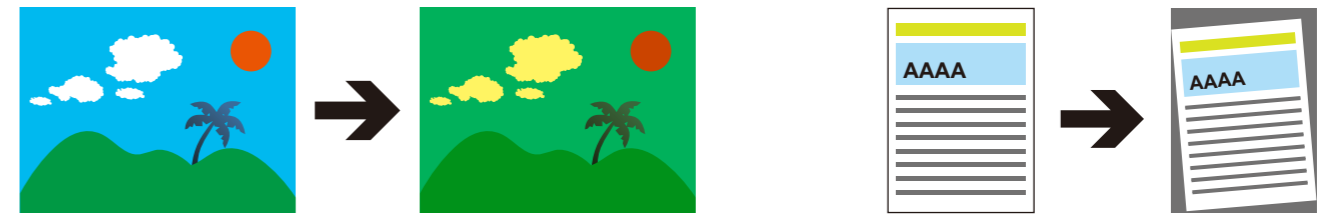
**Troubleshooting • Solución de problemas • Fehlerbehebung • Dépannage**

The colors of the scanned images are strange, or the auto-crop is failed.

Los colores de las imágenes escaneadas son extraños o el recorte automático falla.

Die Farben der gescannten Bilder sind seltsam, oder das automatische Zuschneiden ist fehlgeschlagen.

Les couleurs des images numérisées sont étranges, ou l'auto-recadrage a échoué.



**Solutions:**

Calibrate the scanner if colors of the scanned image vary a lot. Find **Calibration Wizard** as follows:

**Soluciones:**

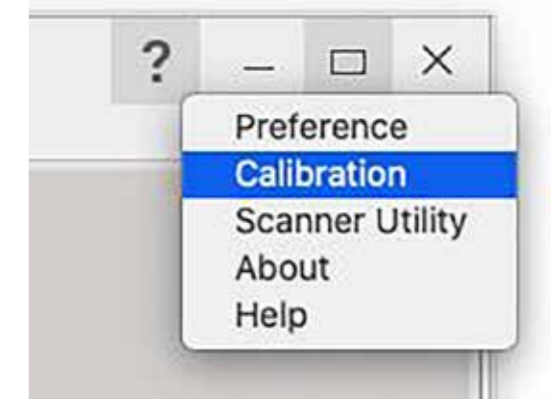
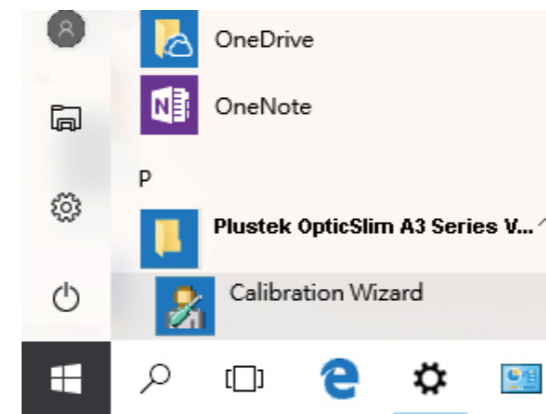
Calibre el escáner si los colores de la imagen escaneada varían mucho. Encuentre el asistente de calibración de la siguiente manera:

**Lösungen:**

Kalibrieren Sie den Scanner, wenn die Farben des gescannten Bildes stark variieren. Suchen Sie den **Kalibrierungsassistent** wie folgt:

**Solutions :**

Calibrez le scanner si les couleurs de l'image numérisée varient beaucoup. Trouvez l'**Assistant d'étalonnage** comme suit :



**Technical Support • Kundendienst • Technischer Support • Support Technique**

**USA/Canada**

Service Hours (Except National Holiday): Monday to Friday, 9AM to 5:30PM Pacific Time

**Tel.: 714-670-7713**

**Web: <https://plustek.com/usa/support/>**

**United Kingdom**

Service Hours (Except National Holiday): Monday to Friday, 9AM to 4PM

**Tel.: 0125-674-1513**

**Web: <https://plustek.com/uk/support/>**

**Germany**

Servicezeiten (außer Nationalfeiertag):

Montag bis Donnerstag von 09:00 bis 17:30 Uhr

Freitag von 09:00 bis 15:00 Uhr

**Tel.: 04102-8913-130**

**Web: <https://plustek.com/de/support/>**

**France**

Heures de service (sauf jour férié):

Du lundi au jeudi, de 9h00 à midi et de 14h00 à 18h00

Le vendredi de 09h00 à midi et de 14h00 à 17h00

**Tel. : 0891-690-196 (0,20 € TTC/min. d'un téléphone fixe. France uniquement)**

**Web: <https://plustek.com/fr/support/>**

# Image Express クイックスタートガイド



OpticSlim 1680 / 1180

📱 スキャンして

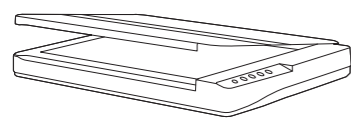


OpticSlim 2700

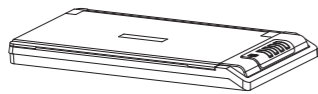
📱 スキャンして



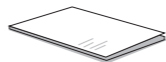
17-0702FXJ00010



OpticSlim 1680 / 1180

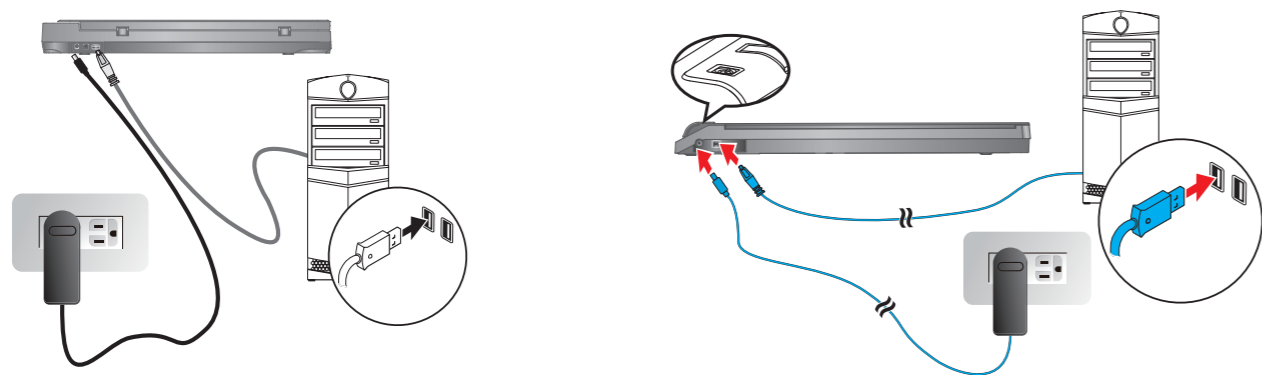


OpticSlim 2700



ソフトウェアダウンロードリンク: [plustek.com/a/imageexpress](http://plustek.com/a/imageexpress)

## スキャナーを接続する



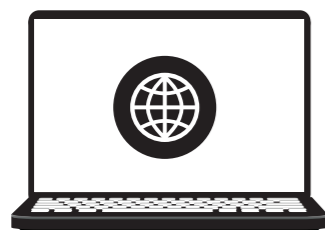
スキャナーの電源を入れる前に、必ずスキャナーをコンピューターに接続してください。

\* スキャナーに付属のUSBケーブルとACアダプターを使用してください。

## ソフトウェアをインストールして開始する

① [plustek.com/a/imageexpress](http://plustek.com/a/imageexpress)  
ソフトウェアをダウンロードしてインストールします。

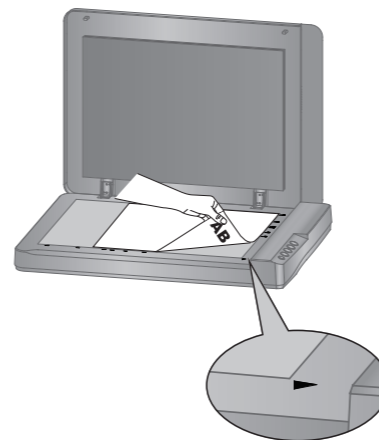
② デスクトップの をダブルクリックしてImage Expressを起動します。



## 写真やドキュメントを置く

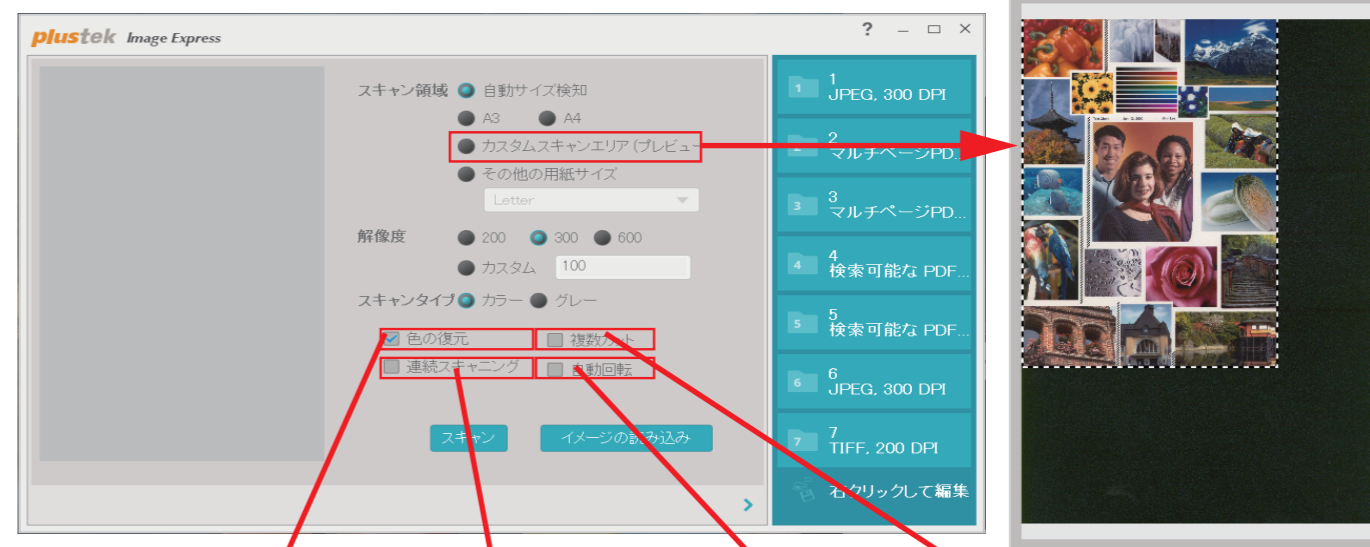
① ガラス面に置きます。

② カバーを閉じます。

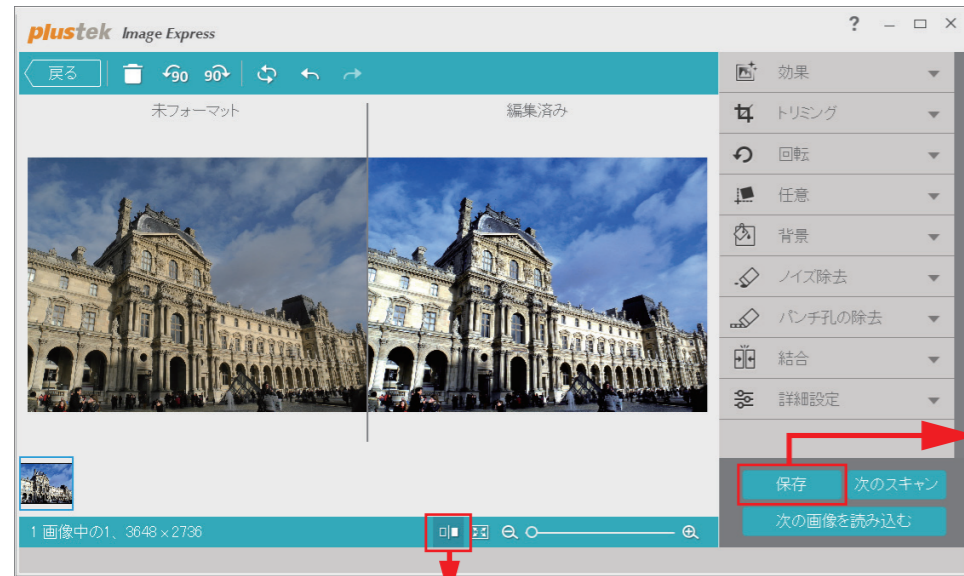


## スキャンする

画面上のスキャンをクリックします。

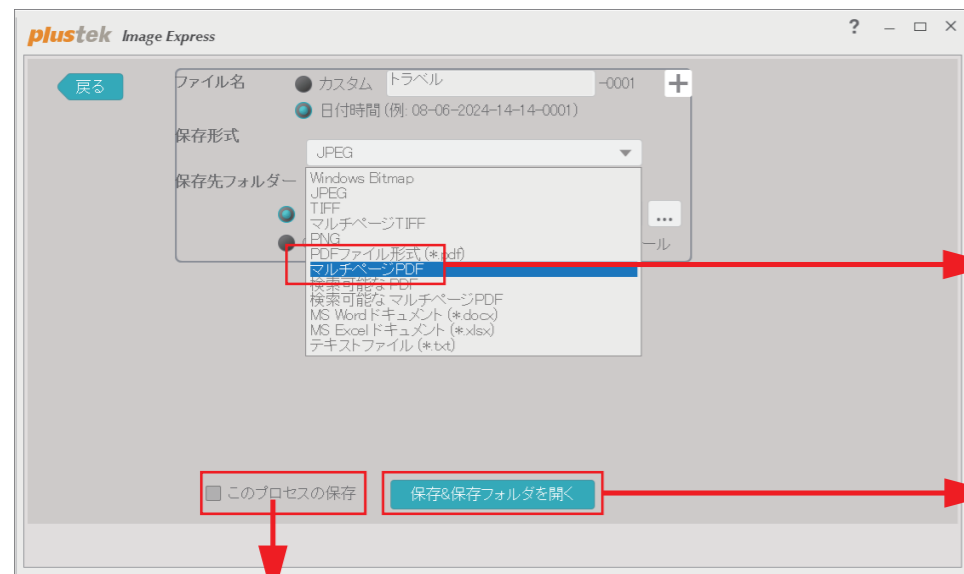


## 編集して保存



保存設定を調整するには、クリックします。次の保存ダイアログが表示されます。

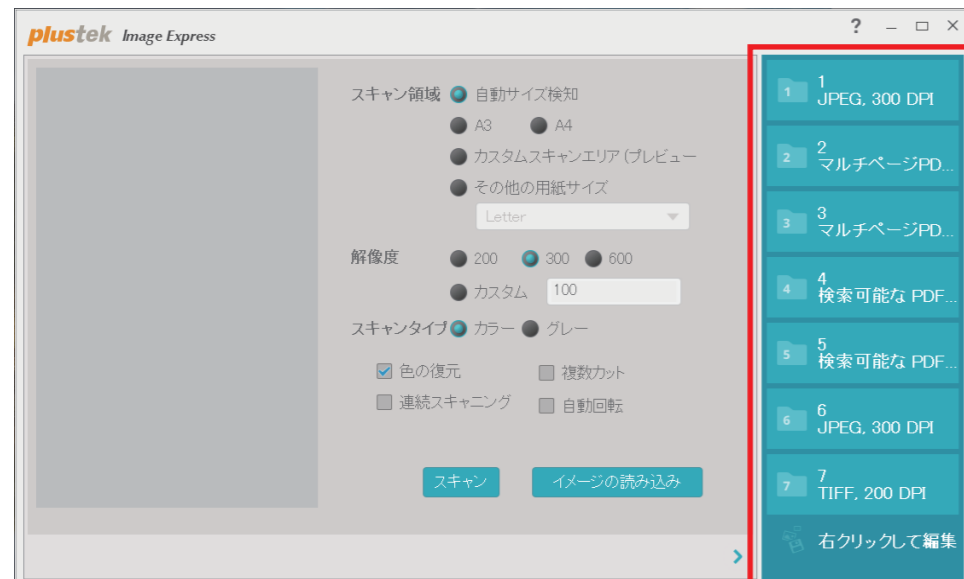
デュアルビューモードに切り替えるには、クリックします。



スキャンした画像を保存するには、クリックします。

このチェックボックスを有効にすると、ワンタッチスキャンボタンとしてスキャンフローが保存されます。

**i** スキャン画面でワンタッチスキャンボタンをクリックすると、プリセットされたスキャン設定で画像をスキャンできます。



ワンタッチスキャンボタンを右クリックすると、ボタンの順序を調整したり、ボタン設定を構成したりできます。

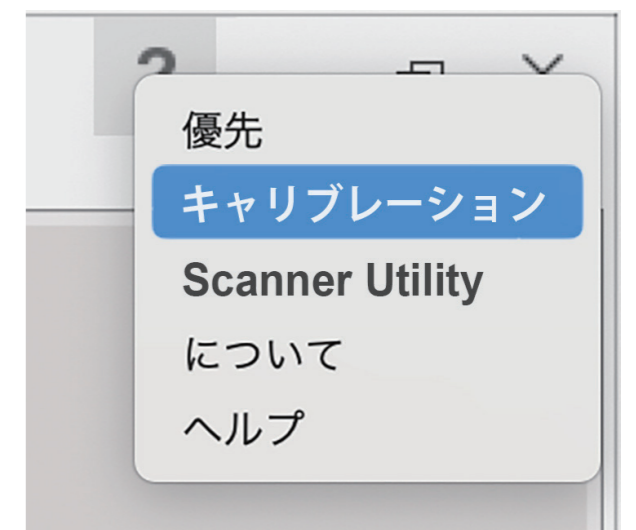
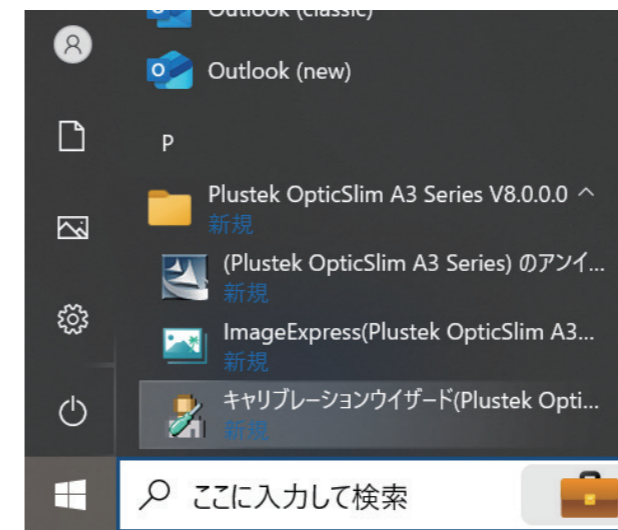
## トラブルシューティング

スキャンした画像の色がおかしい、または自動クロップに失敗しました。



**解決策:**

スキャンした画像の色が大きく異なる場合は、スキャナーを校正します。次のようにキャリブレーションウィザードを見つけてください。

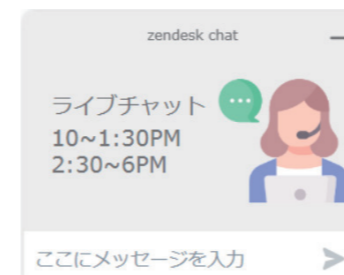


## 技術サポート

メール  
[plustek.japan@gmail.com](mailto:plustek.japan@gmail.com)

技術的なお問い合わせ  
<https://plustek.com/jpn/support/technical-support-form.php>

ライブチャット



勤務時間中、ライブチャットが対応します



その以外の時間には  
メッセージをください、我々のはなるべく早く連絡します。

# Image Express

## Guida de início rápido



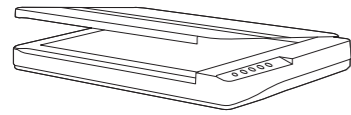
OpticSlim 1680 / 1180



OpticSlim 2700



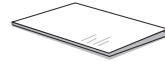
AD 1010-1130700-0



OpticSlim 1680 / 1180

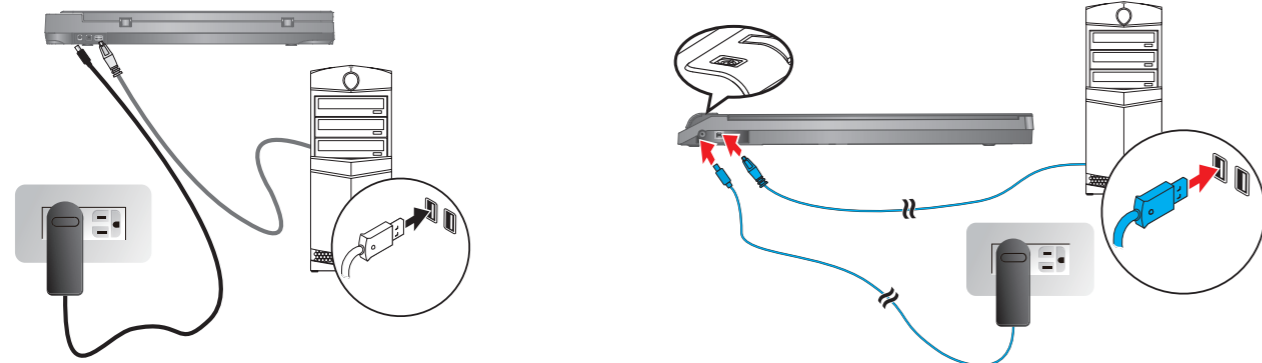


OpticSlim 2700



Collegamento per il download del software: [plustek.com/a/imageexpress](http://plustek.com/a/imageexpress)

### Collegare lo scanner



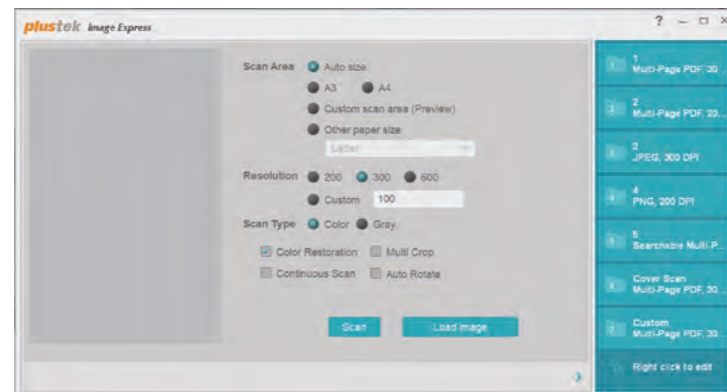
Assicurarsi di collegare lo scanner al computer prima di accenderlo.  
\* Utilizzare il cavo USB e l'adattatore CA forniti con lo scanner.

### Installa il software e avvia

1 [plustek.com/a/imageexpress](http://plustek.com/a/imageexpress)

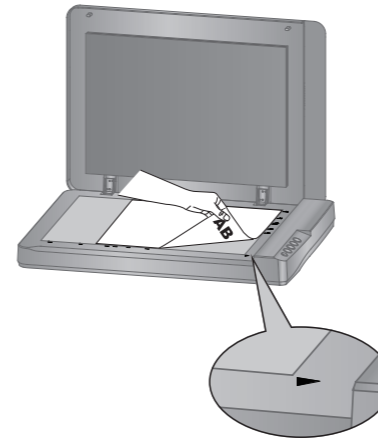
Scarica e installa il software.

2 Fare doppio clic su sul desktop per avviare Image Express.

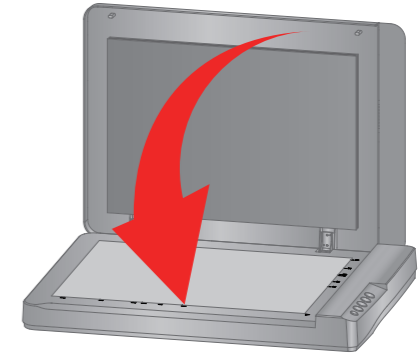


### Posiziona foto o documento

1 Posizionare sul bicchiere.

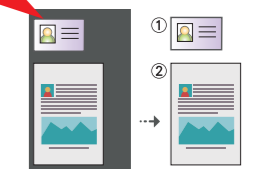
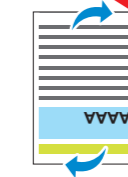
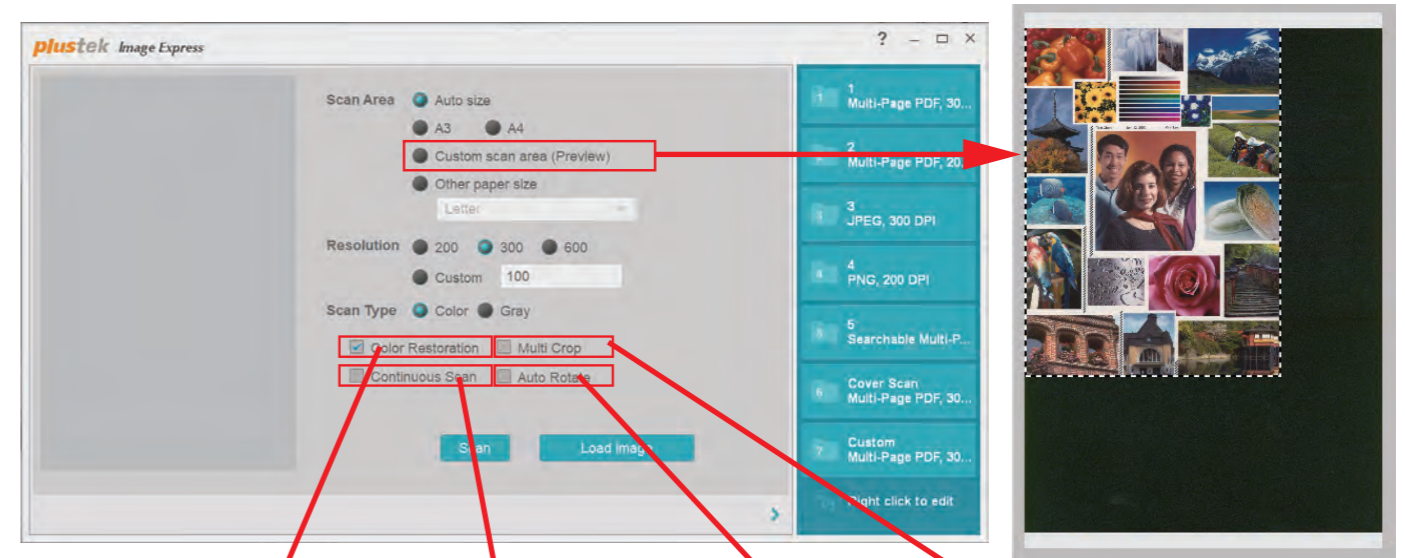


2 Chiudere il coperchio.

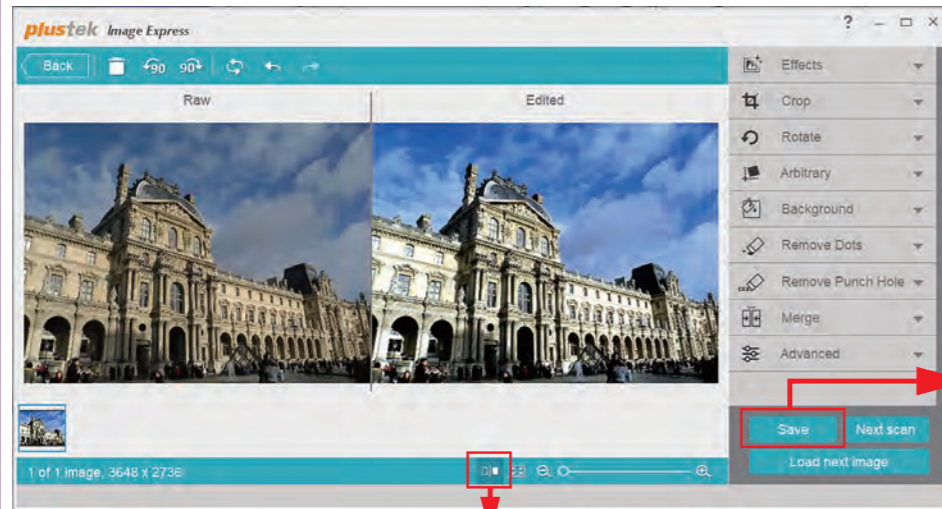


### Scansione

Fare clic su Scansione sullo schermo.

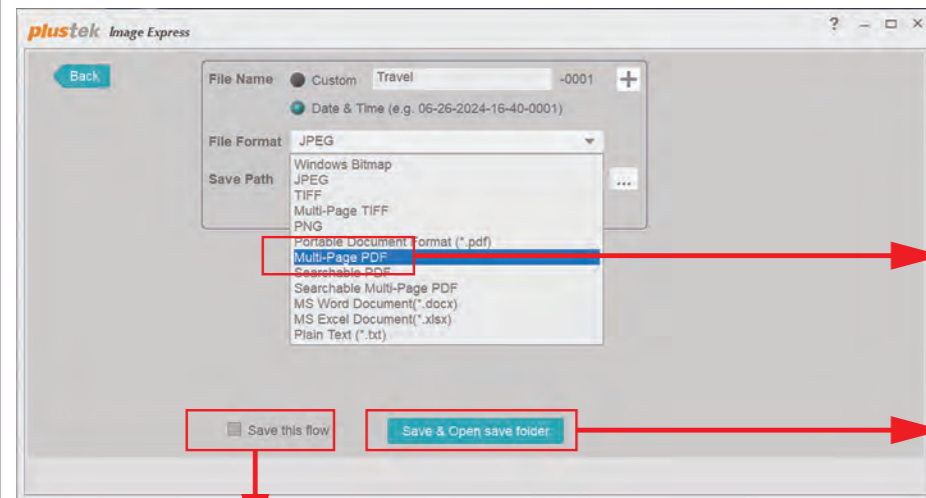


## Modifica e salva



Fare clic per passare alla modalità doppia visualizzazione.

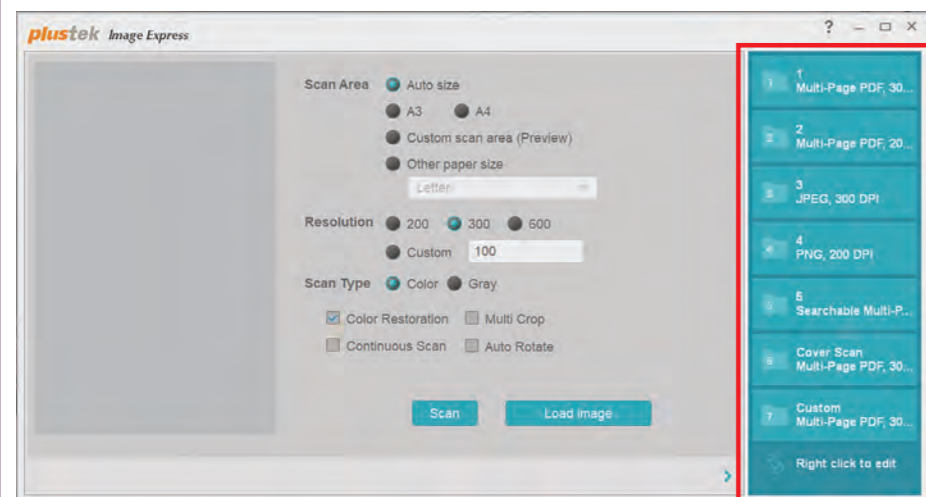
Fare clic per regolare le impostazioni di salvataggio, viene visualizzata la seguente finestra di dialogo Salva.



Fare clic per salvare le immagini scansionate.

Attivare questa casella di controllo per salvare il flusso di scansione come pulsante di scansione one-touch.

È possibile fare clic sul pulsante Scansione one-touch nella schermata Scansione per scansionare l'immagine con le impostazioni di scansione preimpostate.



Facendo clic con il pulsante destro del mouse sul pulsante di scansione one touch, è possibile regolare l'ordine dei pulsanti e configurare le impostazioni dei pulsanti.

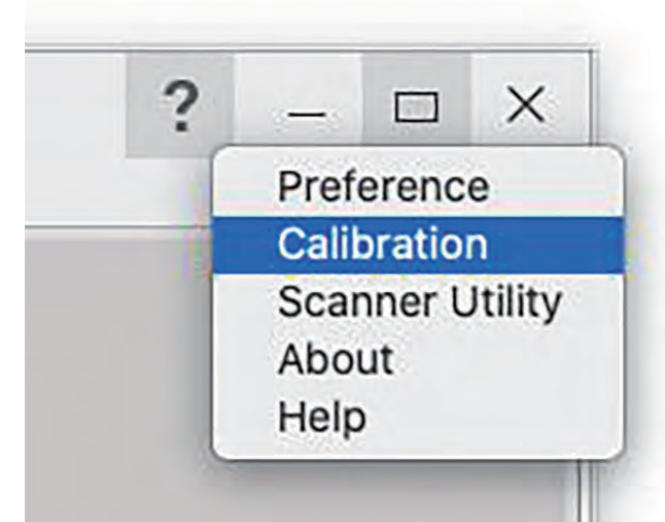
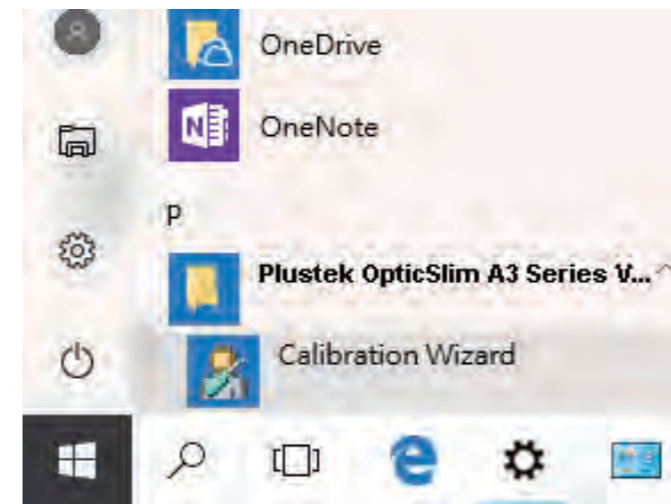
## Risoluzione dei problemi

I colori delle immagini scansionate sono strani oppure il ritaglio automatico non è riuscito.



### Soluzioni:

Calibrare lo scanner se i colori dell'immagine scansionata variano molto. Trova la procedura guidata di calibrazione come segue:



## Supporto Tecnico

Web: <https://plustek.com/ita/about-us/contact-us.php>

# Image Express

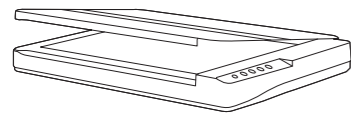
## Guia de início rápido



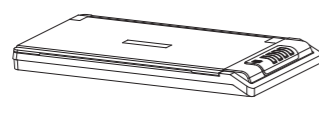
OpticSlim 1680 / 1180



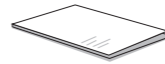
OpticSlim 2700



OpticSlim 1680 / 1180

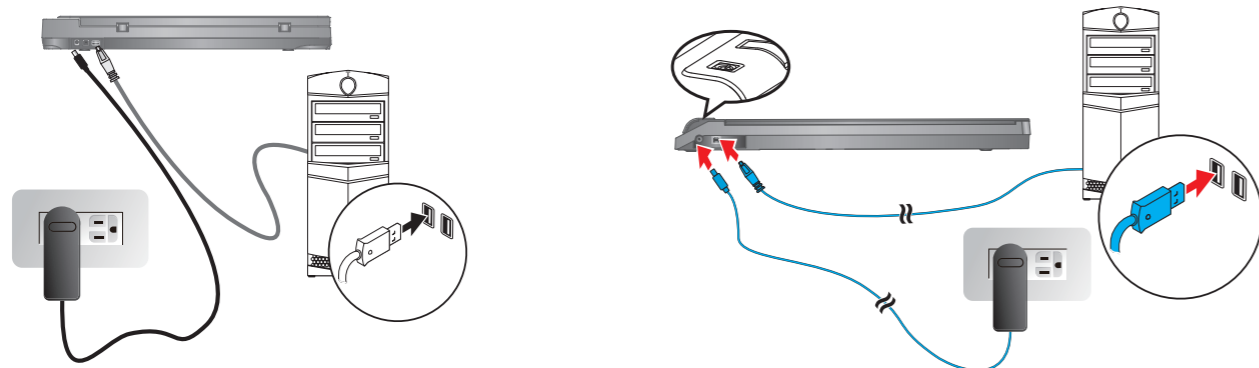


OpticSlim 2700



Link para download do software: [plustek.com/a/imageexpress](http://plustek.com/a/imageexpress)

### Conecte o scanner



Certifique-se de conectar o scanner ao computador antes de ligá-lo.

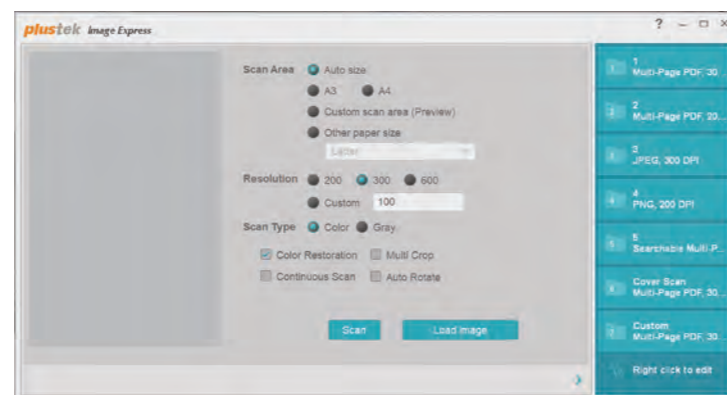
\* Use o cabo USB e o adaptador AC fornecidos com o scanner.

### Instale o software e comece

1 [plustek.com/a/imageexpress](http://plustek.com/a/imageexpress)

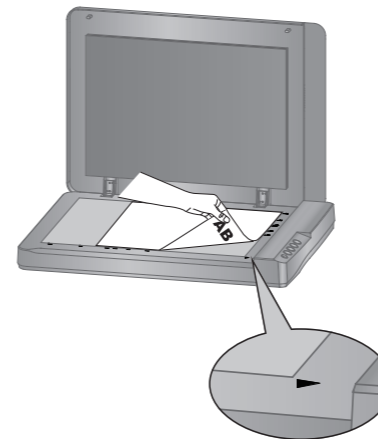
Baixe e instale o software.

2 Clique duas vezes em na área de trabalho para iniciar o Image Express.

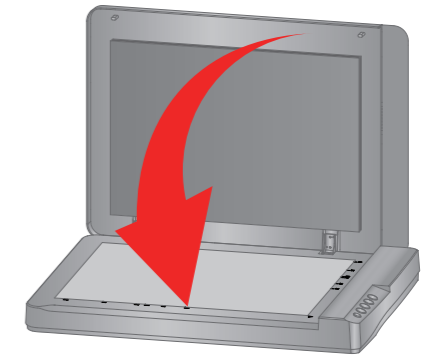


### Coloque foto ou documento

1 Coloque no vidro.

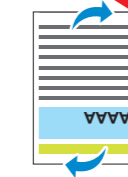
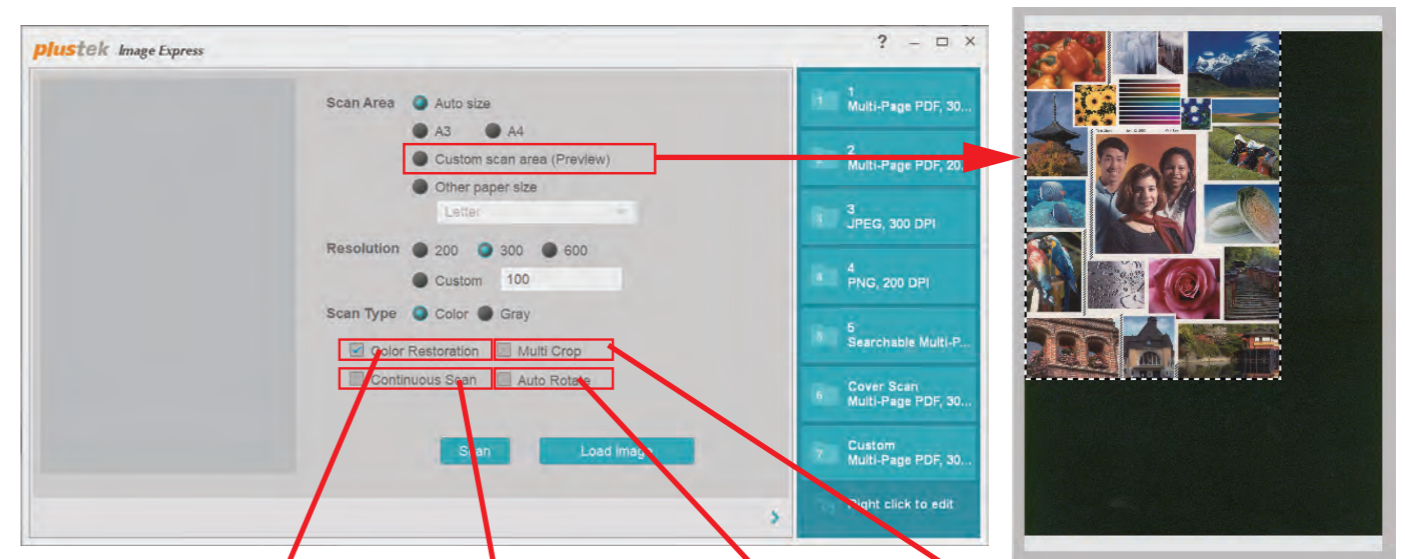


2 Feche a tampa.

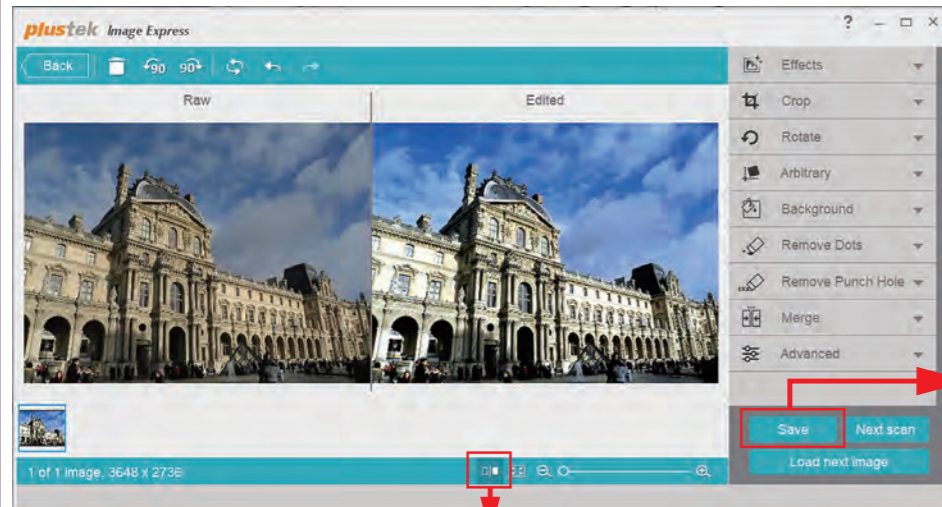


### Digitalizando

Clique em Digitalizar na tela.

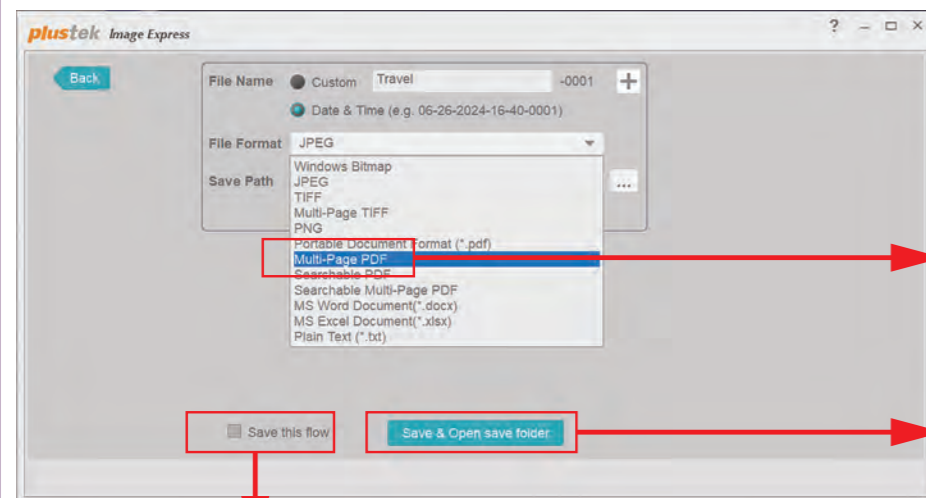


## Editar e salvar



Clique para mudar para o modo de visualização dupla.

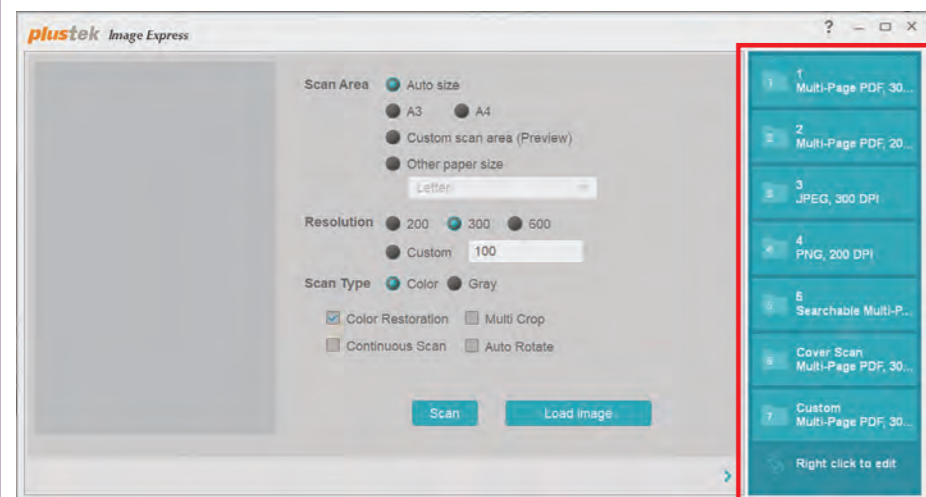
Clique para ajustar as configurações de salvamento e a seguinte caixa de diálogo Salvar será exibida.



Clique para salvar as imagens digitalizadas.

Ative esta caixa de seleção para salvar o fluxo de digitalização como um botão de digitalização de um toque.

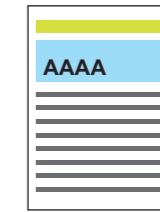
**i** Você pode clicar no botão de digitalização com um toque na tela Digitalizar para digitalizar a imagem com as configurações de digitalização predefinidas.



Clique com o botão direito no botão de digitalização de um toque para ajustar a ordem dos botões e definir as configurações dos botões.

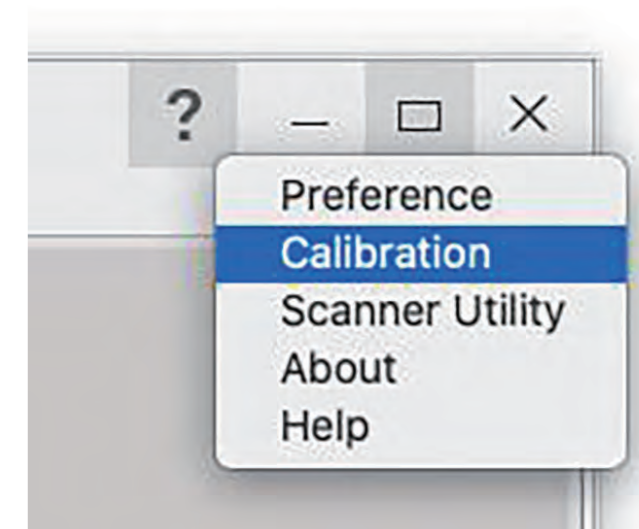
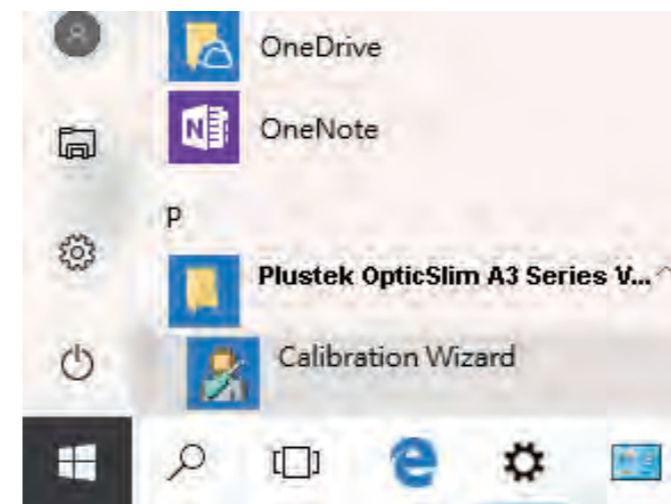
## Solução de problemas

As cores das imagens digitalizadas estão estranhas ou o corte automático falhou.



### Soluções:

Calibre o scanner se as cores da imagem digitalizada variarem muito. Encontre o Assistente de Calibração da seguinte forma:



## Questões técnicas

Web: <https://plustek.com/bra/about-us/contact-us.php>



# Image Express

## Skrócona instrukcja obsługi



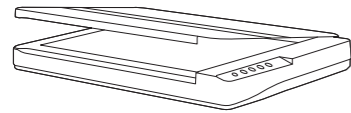
OpticSlim 1680 / 1180



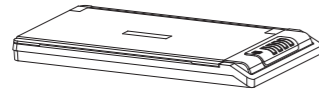
OpticSlim 2700



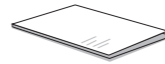
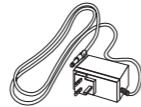
AD 1010-1130700-0



OpticSlim 1680 / 1180

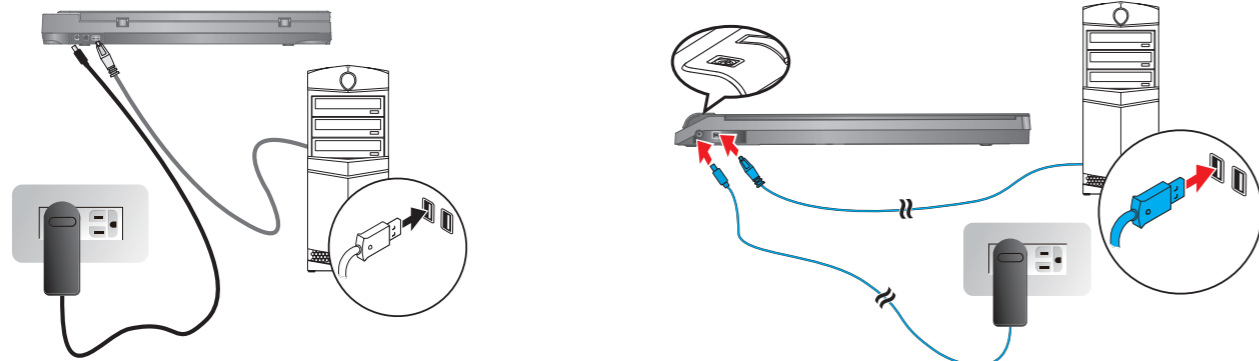


OpticSlim 2700



Link do pobrania oprogramowania: [plustek.com/a/imageexpress](http://plustek.com/a/imageexpress)

### Podłącz skaner



Przed włączeniem skanera pamiętaj o podłączeniu skanera do komputera.

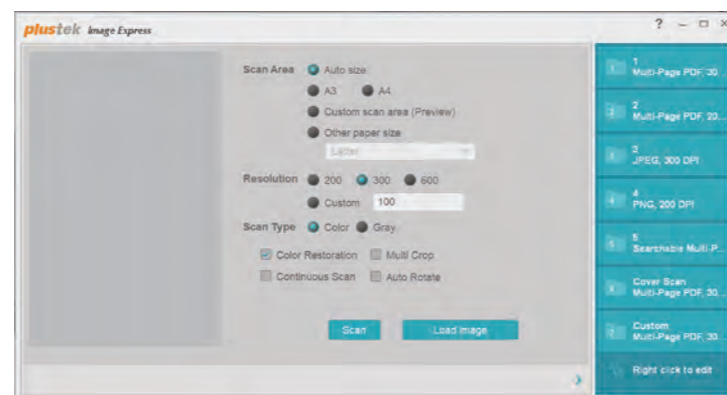
\* Użyj kabla USB i zasilacza sieciowego dostarczonych ze skanerem.

### Zainstaluj oprogramowanie i uruchom

1 [plustek.com/a/imageexpress](http://plustek.com/a/imageexpress)

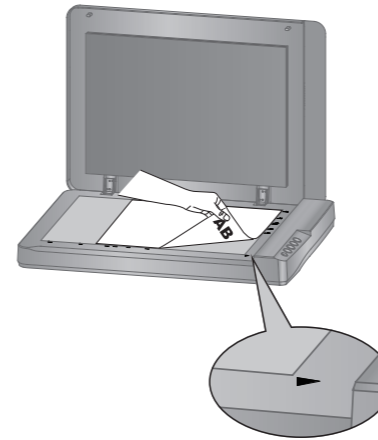
Pobierz i zainstaluj oprogramowanie.

2 Kliknij dwukrotnie  na pulpicie, aby uruchomić Image Express.

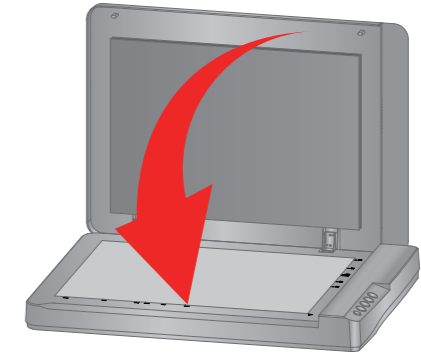


### Umieść zdjęcie lub dokument

1 Połóż na szkle.

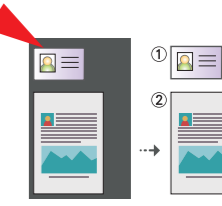
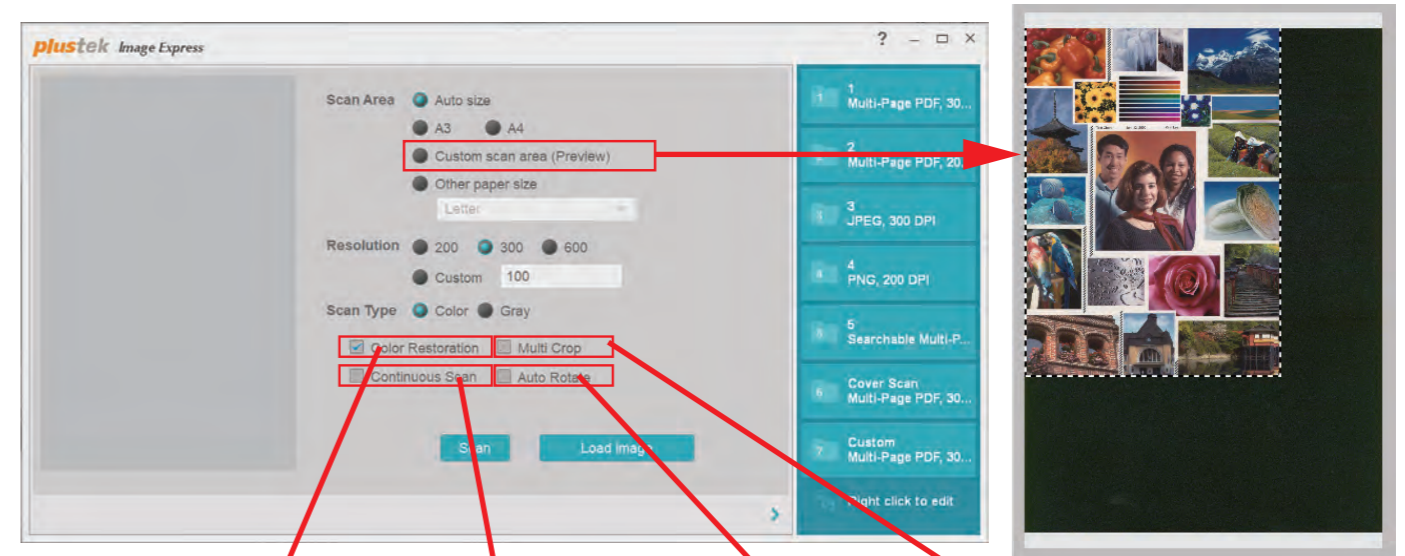


2 Zamknij pokrywę.

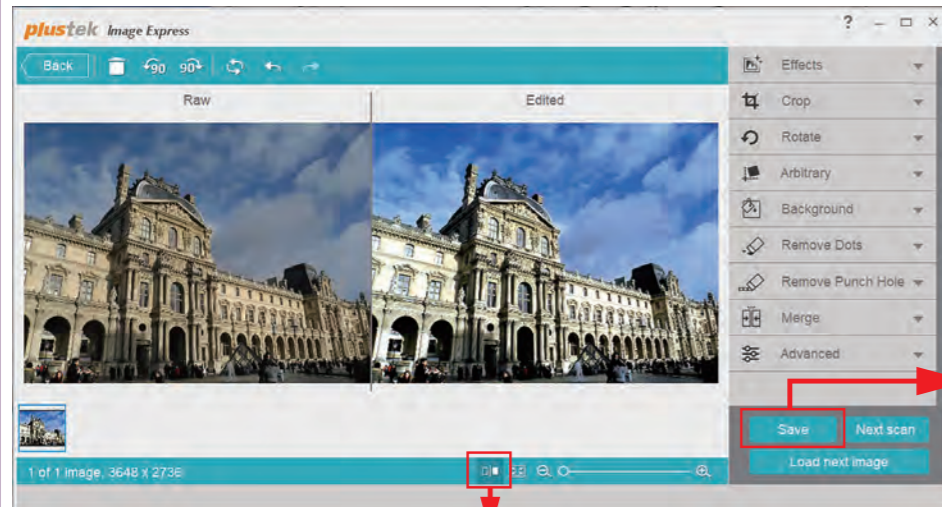


### Łów

Kliknij opcję Skanuj na ekranie.

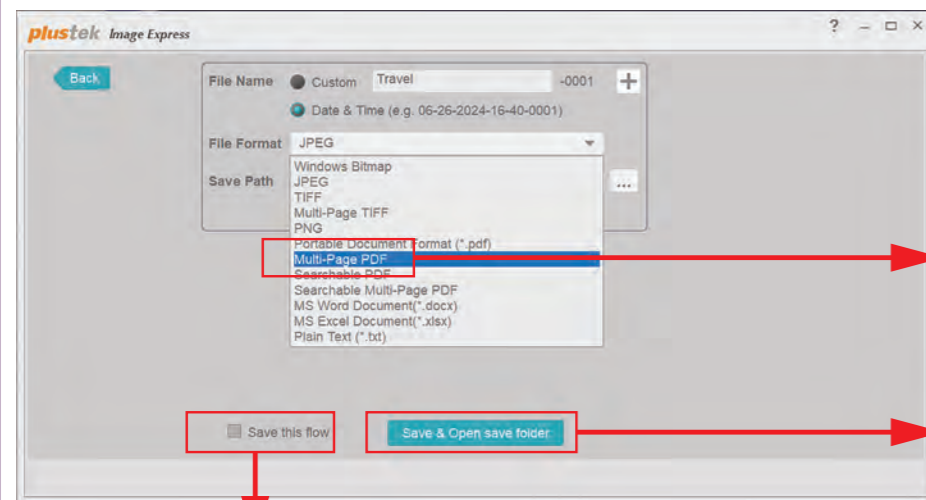


## Edytuj i zapisz



Kliknij, aby przejść do trybu podwójnego widoku.

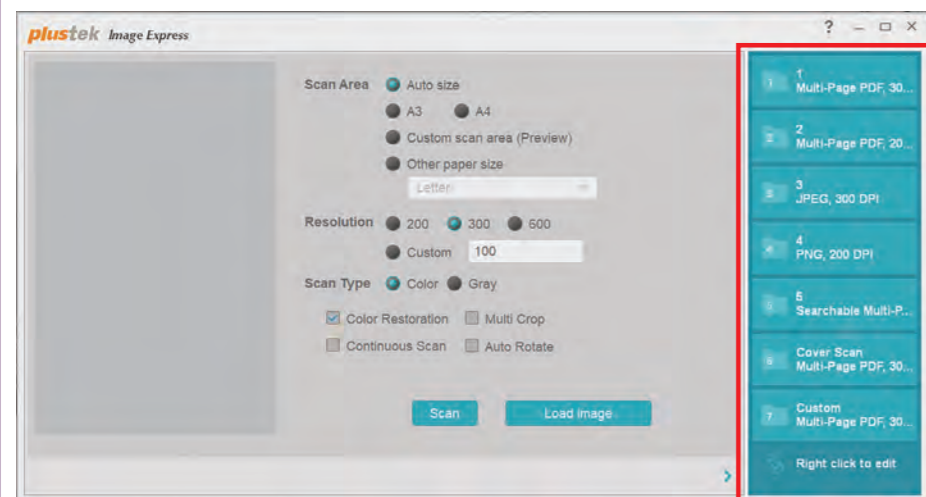
Kliknij, aby dostosować ustawienia zapisywania. Pojawi się następujące okno dialogowe Zapisz.



Kliknij, aby zapisać zeskanowane obrazy.

Aktywuj to pole wyboru, aby zapisać proces skanowania jako przycisk skanowania jednym dotknięciem.

**i** Możesz kliknąć przycisk skanowania jednym dotknięciem na ekranie Skanuj, aby zeskanować obraz przy użyciu wstępnie ustawionych ustawień skanowania.



Kliknij prawym przyciskiem myszy przycisk skanowania jednym dotknięciem, aby dostosować kolejność przycisków i skonfigurować ustawienia przycisków.

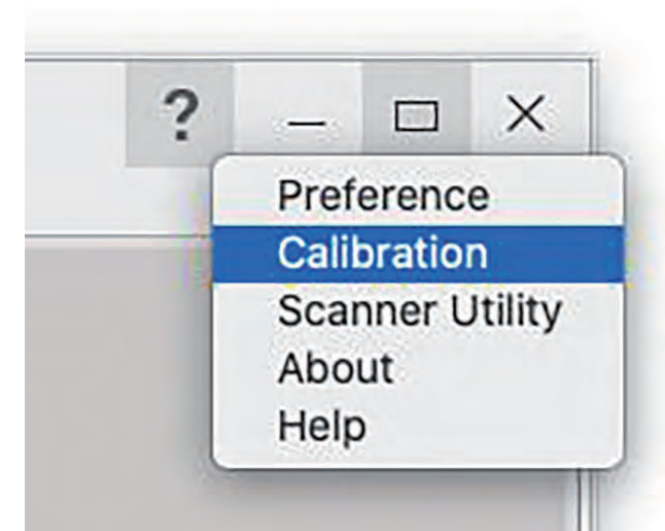
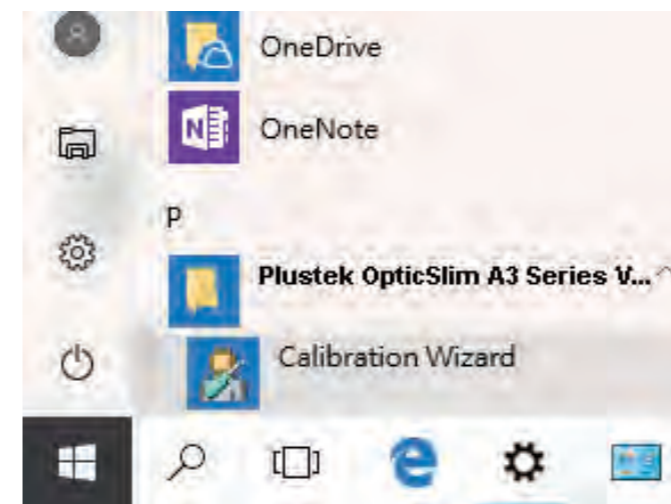
## Rozwiązywanie problemów

Kolory zeskanowanych obrazów są dziwne lub automatyczne przycinanie nie powiodło się.



### Rozwiązania:

Skalibruj skaner, jeśli kolory zeskanowanego obrazu znacznie się różnią. Znajdź Kreatora kalibracji w następujący sposób:



## Wsparcie techniczne

Web: <https://plustek.com/pol/about-us/contact-us.php>

# Image Express

## Краткое руководство



OpticSlim 1680 / 1180

Scan me

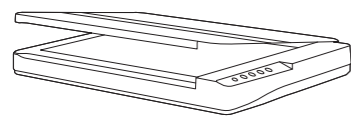


OpticSlim 2700

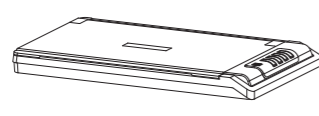
Scan me



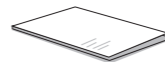
AD 1010-1130700-0



OpticSlim 1680 / 1180

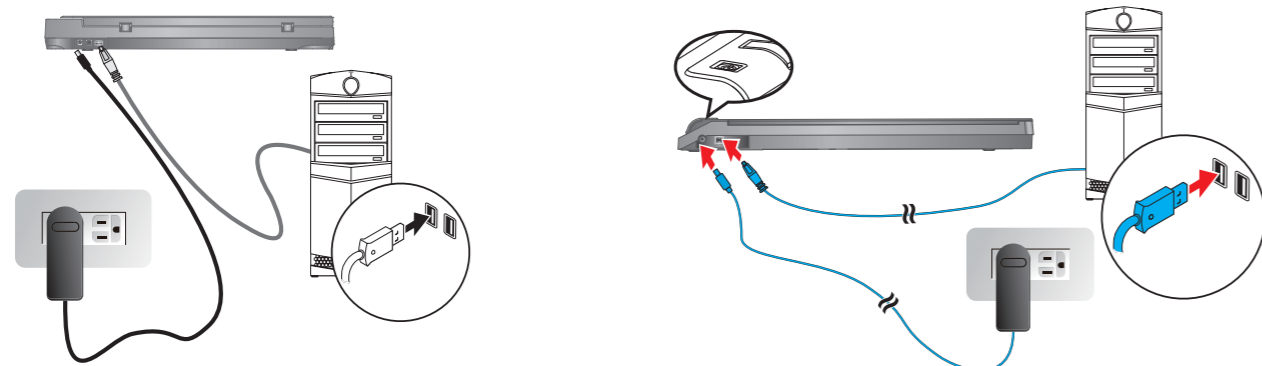


OpticSlim 2700



Ссылка для скачивания программного обеспечения: [plustek.com/a/imageexpress](http://plustek.com/a/imageexpress)

### Подключите сканер



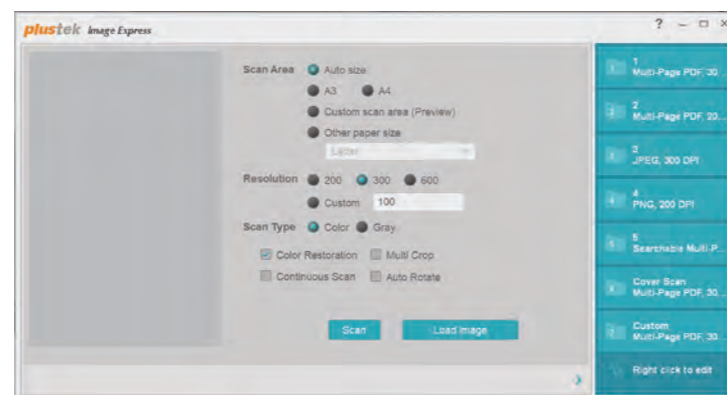
Обязательно подключите сканер к компьютеру перед включением сканера.  
\* Используйте USB-кабель и адаптер переменного тока, входящие в комплект сканера.

### Установите программное обеспечение и начните

1 [plustek.com/a/imageexpress](http://plustek.com/a/imageexpress)

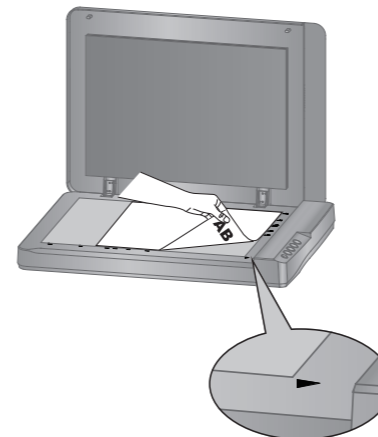
Загрузите и установите программное обеспечение.

2 Дважды щелкните на рабочем столе, чтобы запустить Image Express.



### Разместите фотографию или документ

1 Поместите на стакан.

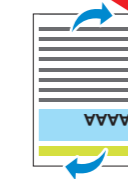
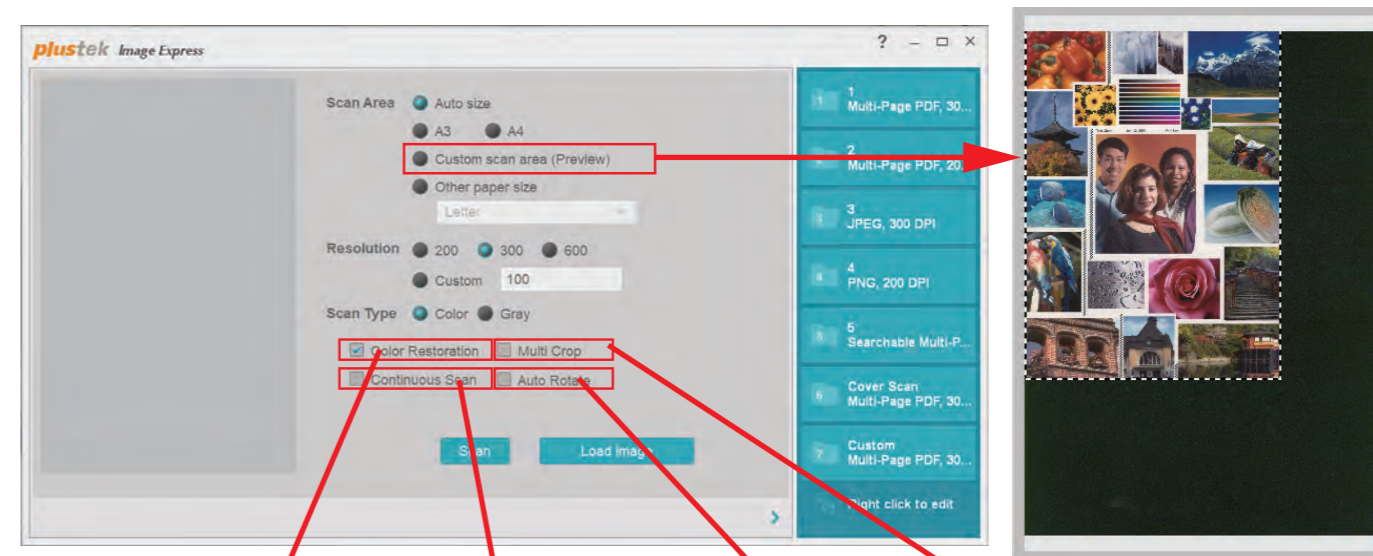


2 Закройте крышку.

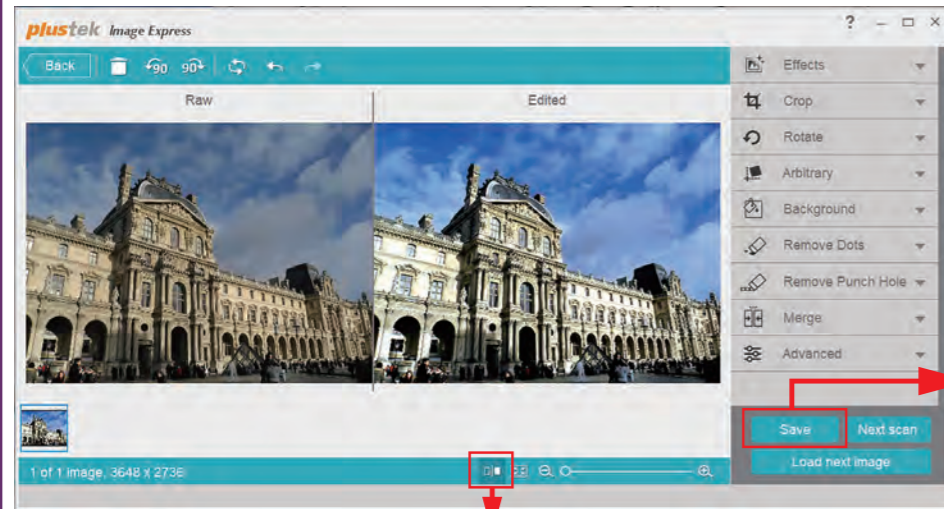


### Сканирование

Нажмите «Сканировать» на экране.

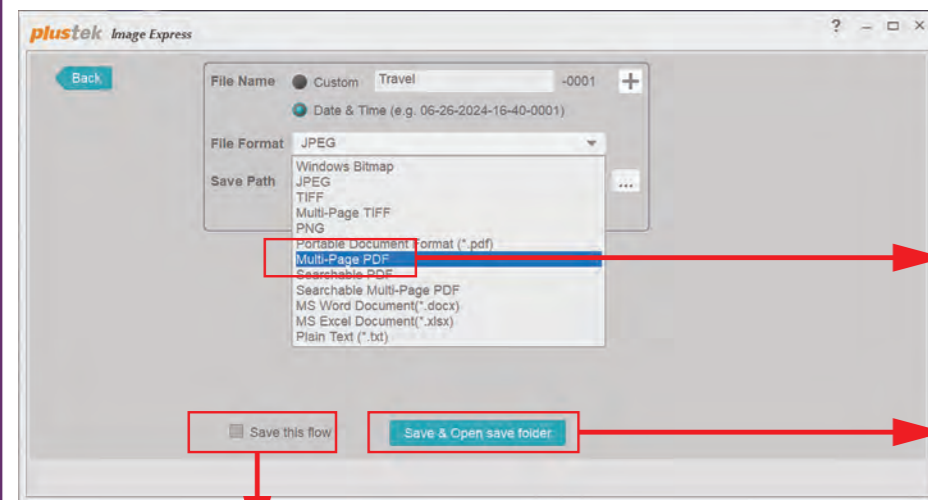


## Редактировать и сохранить



Нажмите, чтобы переключиться в режим двойного просмотра.

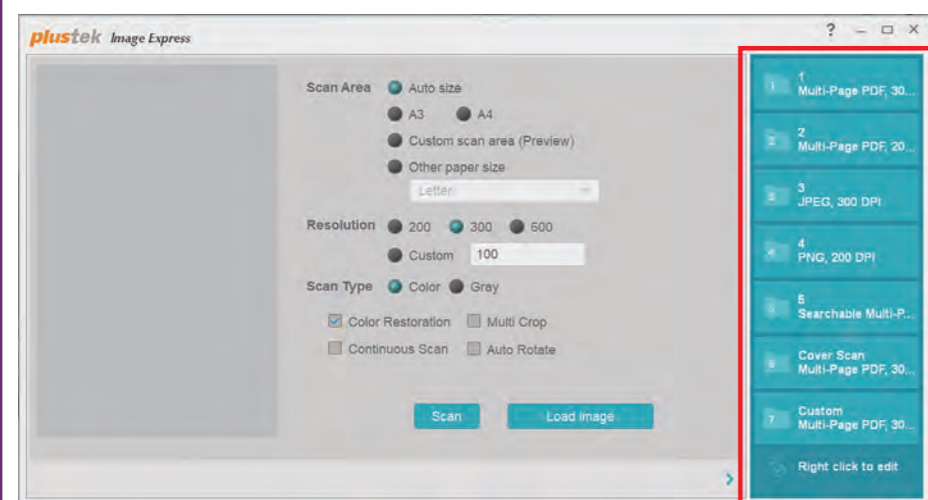
Нажмите, чтобы настроить параметры сохранения, появится следующее диалоговое окно «Сохранить».



Нажмите, чтобы сохранить отсканированные изображения.

Установите этот флажок, чтобы сохранить процесс сканирования как кнопку сканирования одним нажатием.

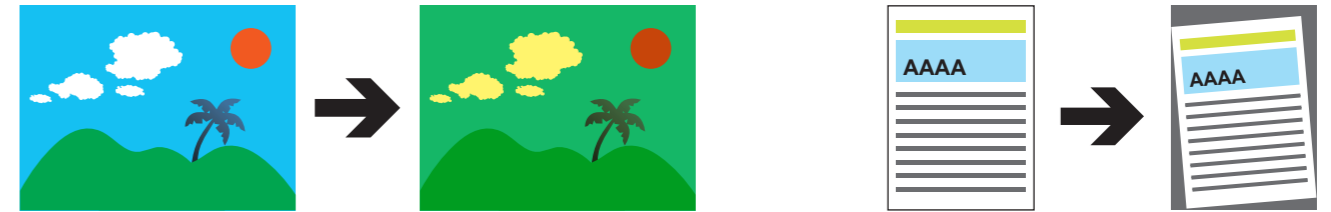
**i** Вы можете нажать кнопку сканирования одним касанием на экране «Сканировать», чтобы отсканировать изображение с предустановленными настройками сканирования.



Щелкните правой кнопкой мыши кнопку сканирования одним касанием, вы можете изменить порядок кнопок и настроить параметры кнопок.

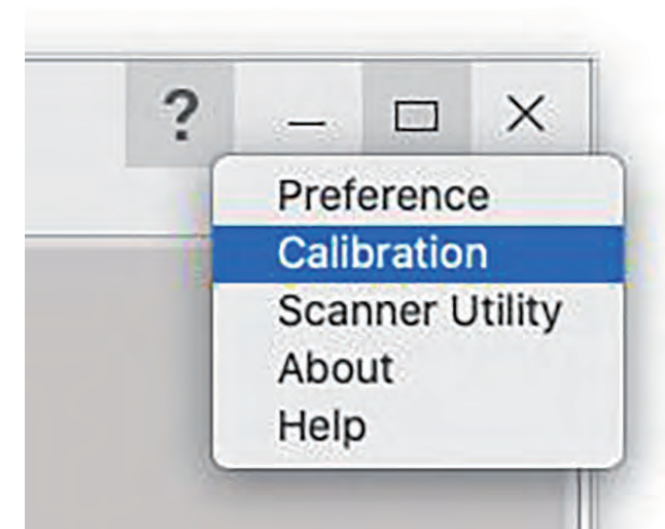
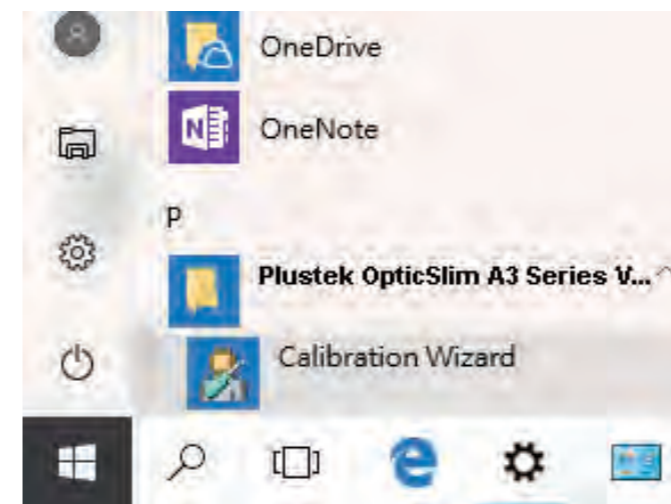
## Поиск неисправностей

Цвета отсканированных изображений странные, или произошла ошибка автоматической обрезки.



### Решения:

Откалибруйте сканер, если цвета сканированного изображения сильно различаются. Найдите Мастер калибровки следующим образом:



## Технические вопросы

Web: <https://plustek.com/rus/about-us/contact-us.php>



OpticSlim 1680 / 1180

Scan me

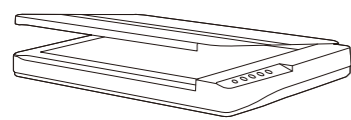


OpticSlim 2700

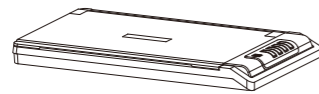
Scan me



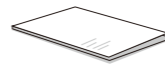
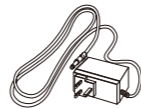
AD 1010-1130700-0



OpticSlim 1680 / 1180

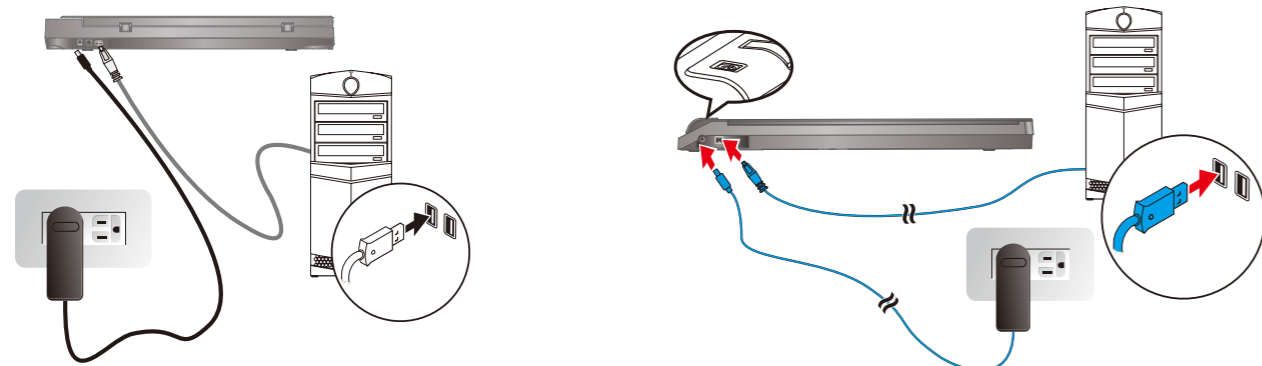


OpticSlim 2700



소프트웨어 다운로드 링크: [plustek.com/a/imageexpress](http://plustek.com/a/imageexpress)

## 스캐너 연결



스캐너 전원을 켜기 전에 스캐너를 컴퓨터에 연결하십시오.  
\* 스캐너와 함께 제공된 USB 케이블과 AC 어댑터를 사용하십시오.

## 소프트웨어 설치 및 시작

1 [plustek.com/a/imageexpress](http://plustek.com/a/imageexpress)  
소프트웨어를 다운로드하고 설치합니다.

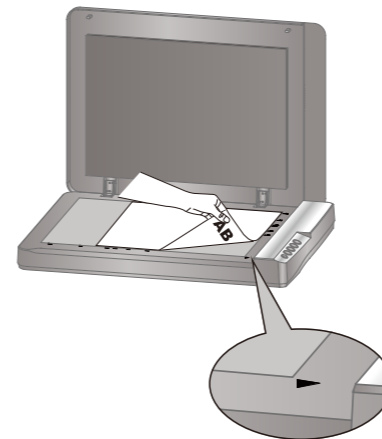
2 Image Express를 실행하려면 데스크탑에서 를 두 번 클릭하세요.



## 사진 또는 문서 배치

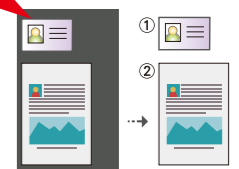
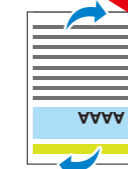
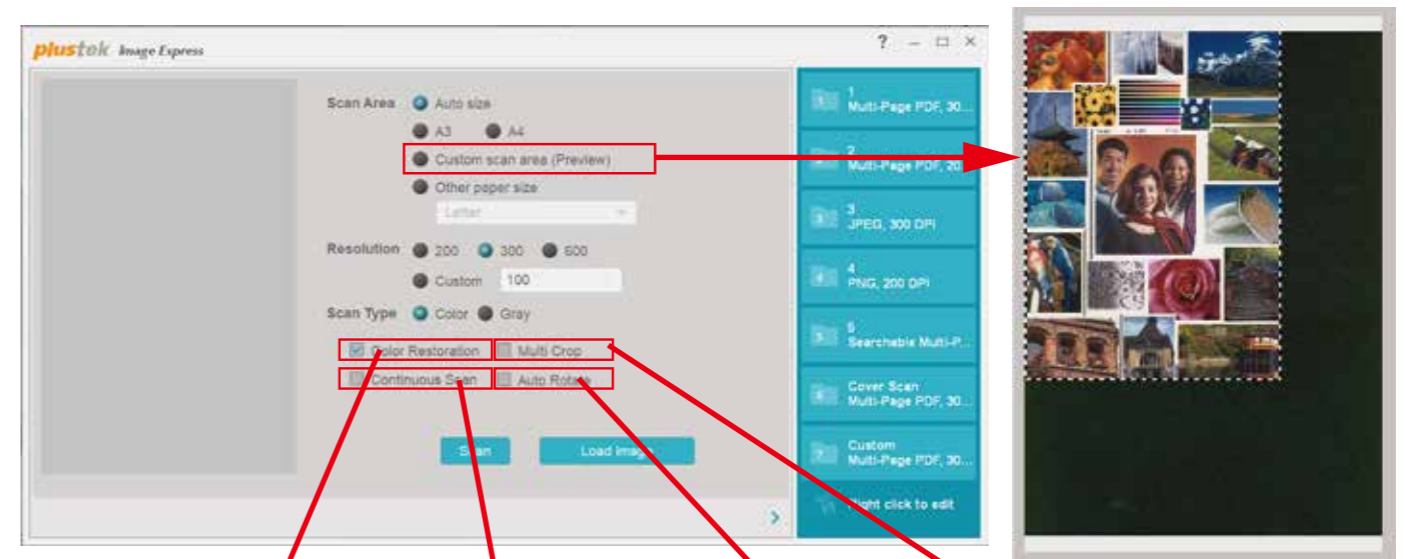
1 유리 위에 놓습니다.

2 덮개를 닫습니다.

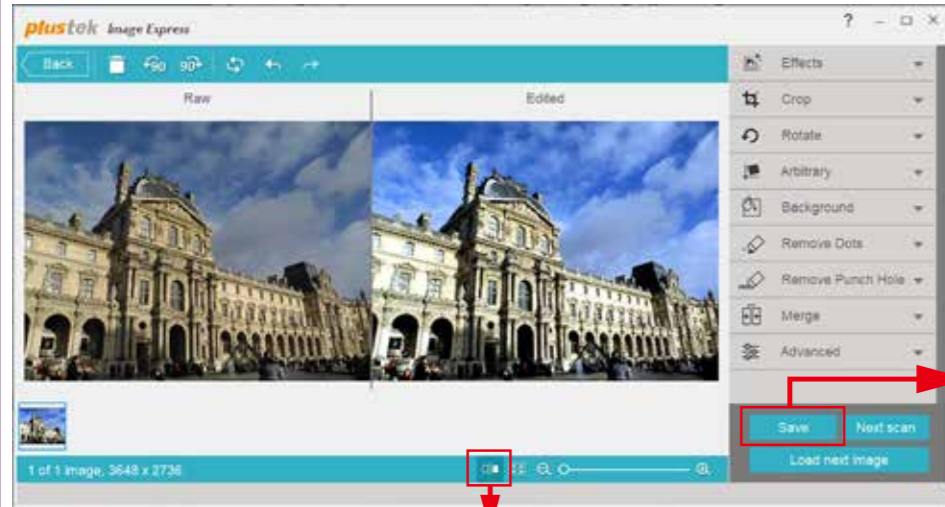


## 스캐닝

화면에서 스캔을 클릭하세요.

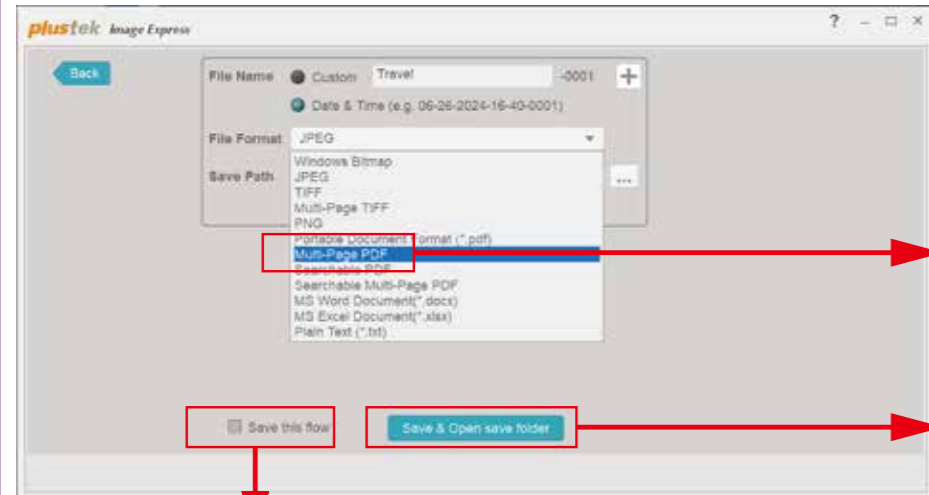


## 편집 및 저장



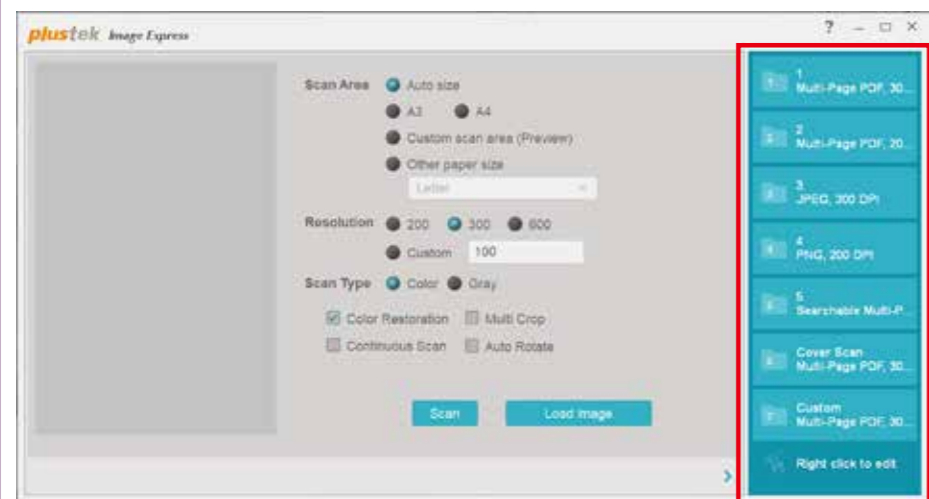
클릭하면 듀얼 뷰 모드로 전환됩니다.

저장 설정을 조정하려면 클릭하세요. 다음 저장 대화 상자가 나타납니다.



스캔한 이미지를 저장하려면 클릭하세요.

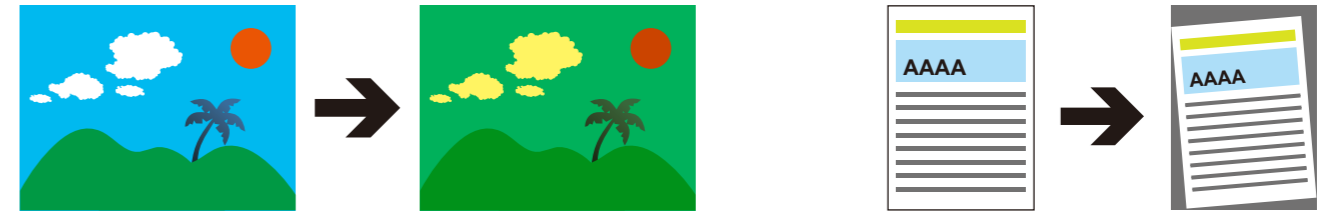
스캔 흐름을 원터치 스캔 버튼으로 저장하려면 이 확인란을 활성화합니다.  
 ⓘ 스캔 화면에서 원터치 스캔 버튼을 클릭하면 미리 설정된 스캔 설정으로 이미지를 스캔할 수 있습니다.



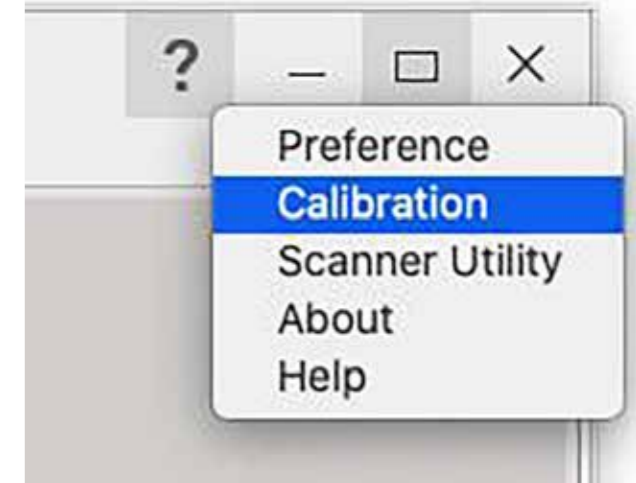
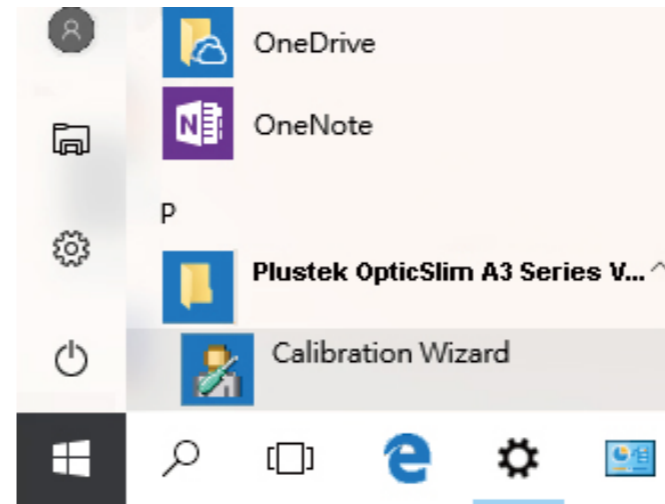
원터치 스캔 버튼을 마우스 오른쪽 버튼으로 클릭하면 버튼 순서를 조정하고 버튼 설정을 구성할 수 있습니다.

## 문제 해결

스캔한 이미지의 색상이 이상하거나 자동 자르기에 실패했습니다.



**솔루션:**  
 스캔한 이미지의 색상이 많이 다를 경우 스캐너를 보정하십시오. 다음과 같이 교정 마법사를 찾으세요:



## 기술문의

Web: <https://plustek.com/kor/about-us/contact-us.php>

# Image Express 快速入門指南



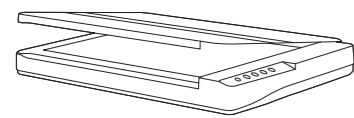
OpticSlim 1680 / 1180

Scan me

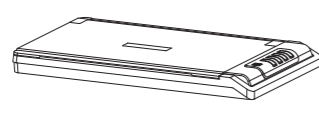


OpticSlim 2700

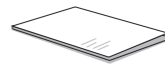
Scan me



OpticSlim 1680 / 1180

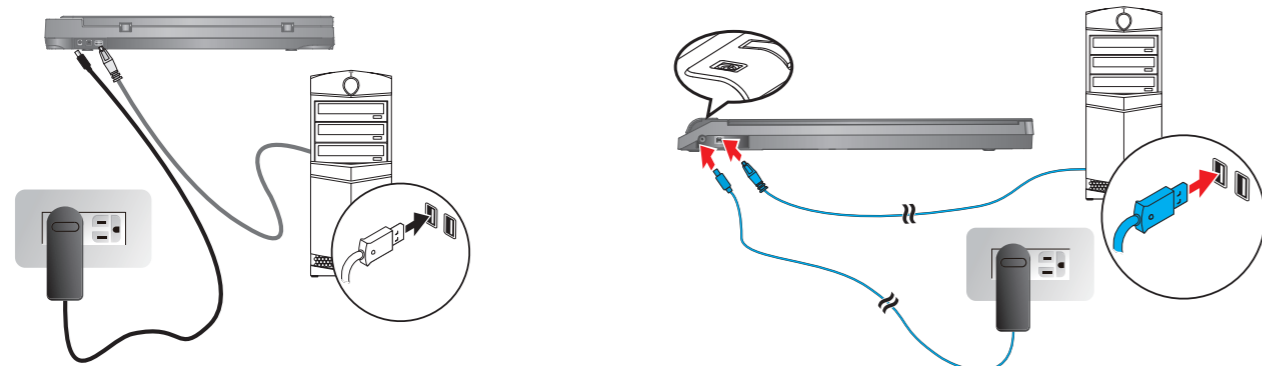


OpticSlim 2700



軟體下載連結：[plustek.com/a/imageexpress](http://plustek.com/a/imageexpress)

## 連接掃描儀

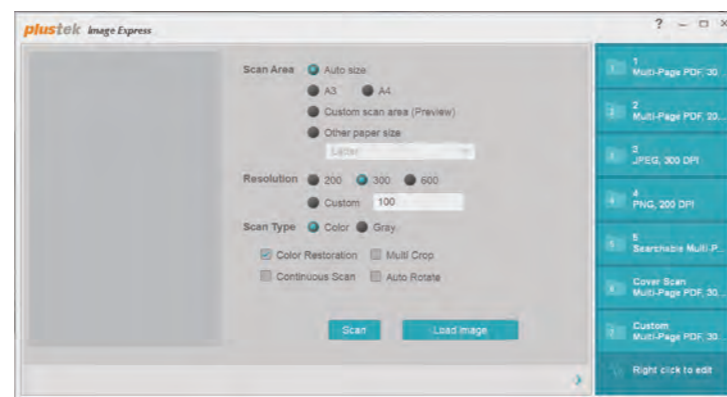


在開啟掃描器電源之前，請務必將掃描器連接到電腦。  
\* 請使用掃描器隨附的 USB 連接線和交流電轉接器。

## 安裝軟體並啟動

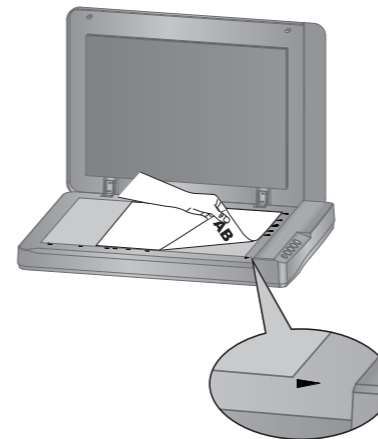
1 [plustek.com/a/imageexpress](http://plustek.com/a/imageexpress)  
下載並安裝軟體。

2 雙擊桌面上的 啟動 Image Express。

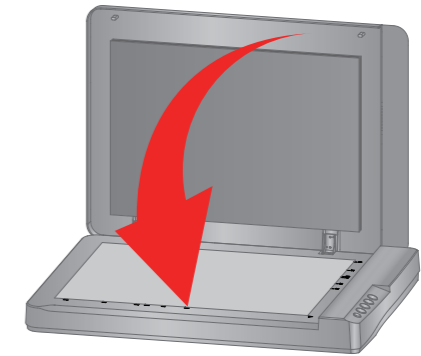


## 放置照片或文檔

1 放在玻璃上。

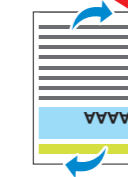
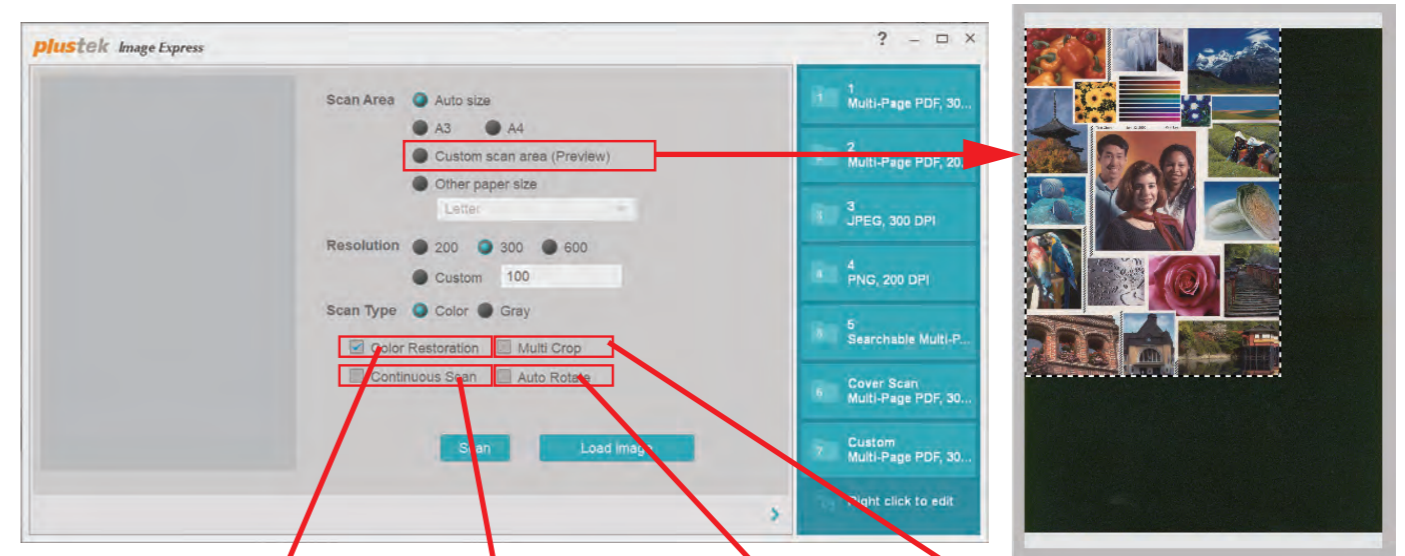


2 關閉蓋子。

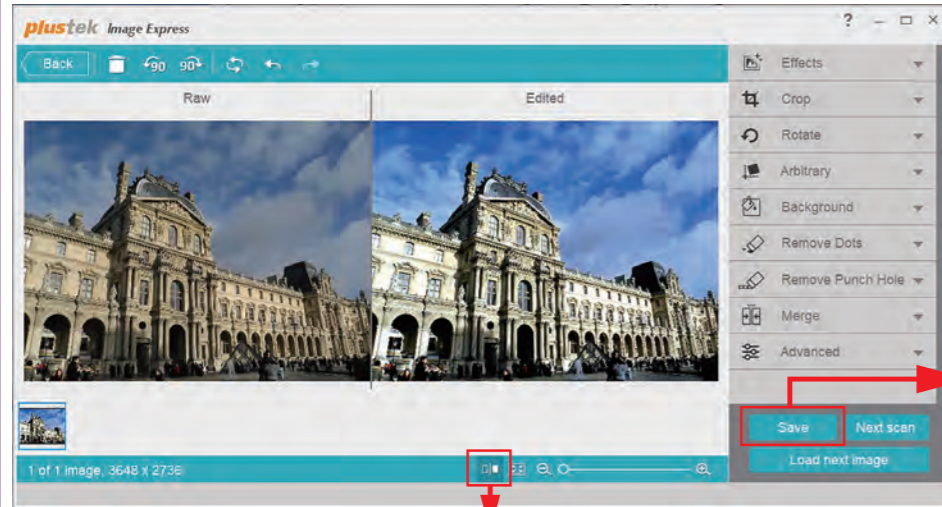


## 掃描

點選螢幕上的掃描。

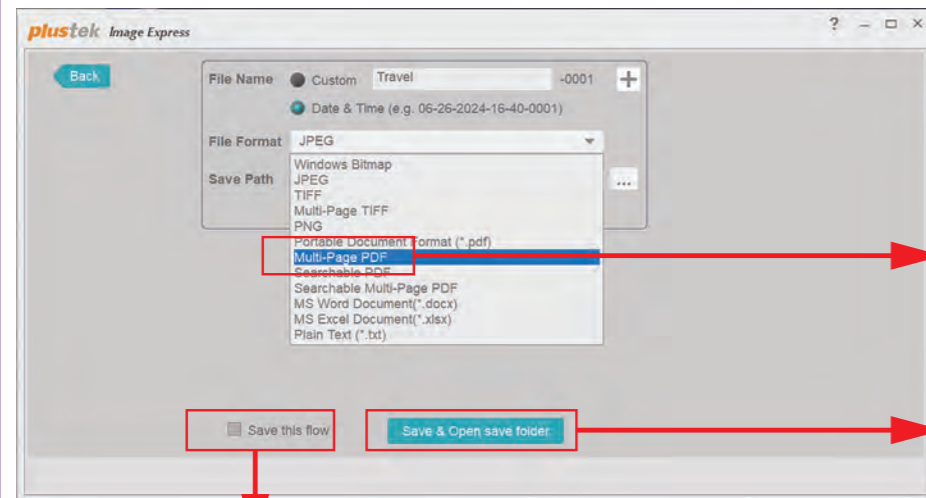


## 編輯並儲存



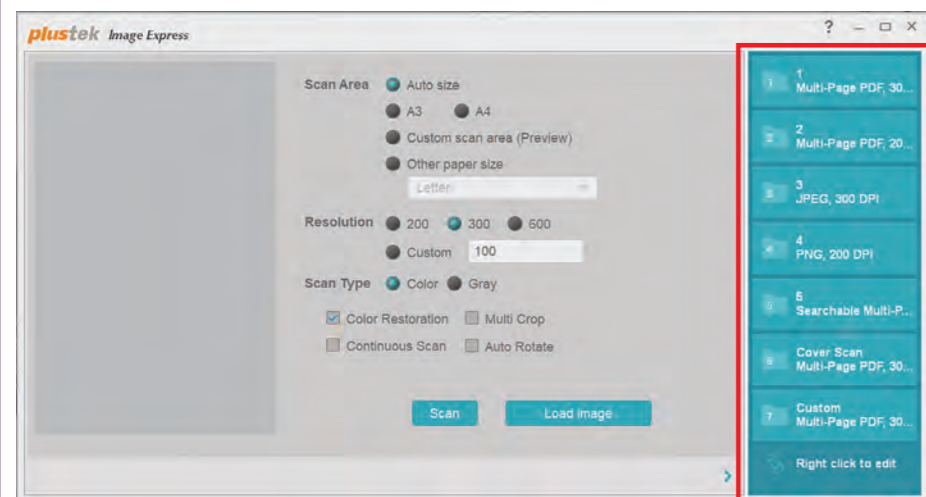
點選 切換至雙視圖模式。

按一下 調整儲存設置，將出現以下儲存對話框。



按一下以儲存掃描的影像。

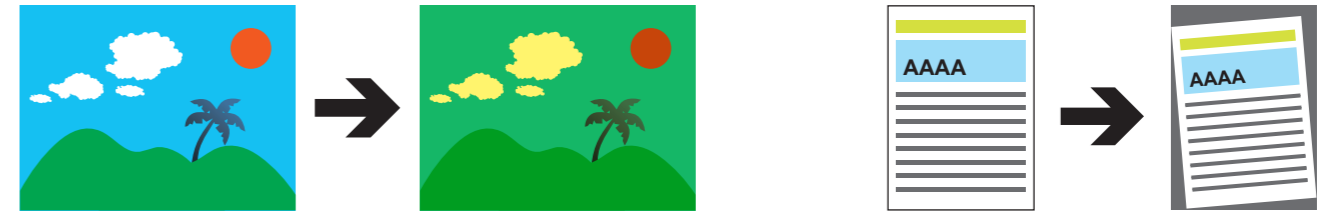
您可以點選掃描螢幕上的一鍵掃描按鈕，以使用預設掃描設定掃描影像。



右鍵單擊一鍵掃描按鈕，您可以調整按鈕順序並配置按鈕設定。

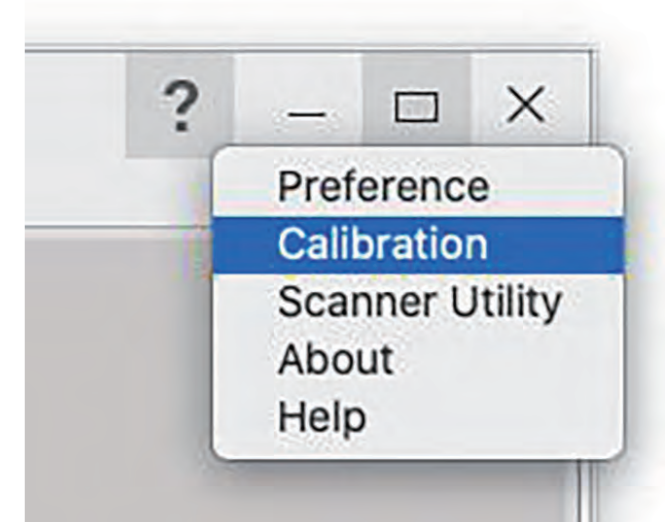
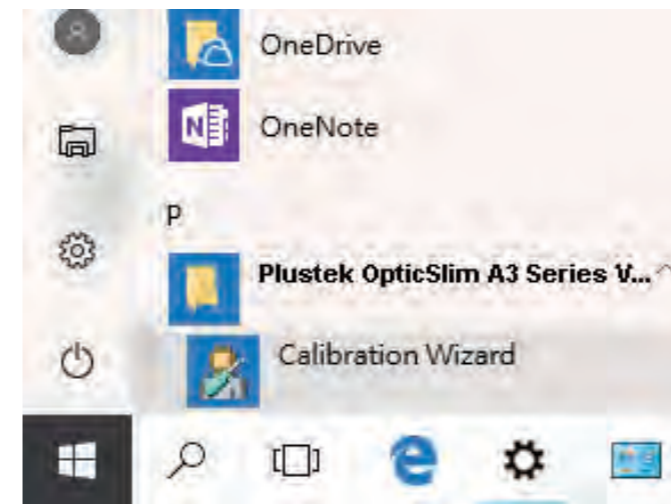
## 故障排除

掃描影像的顏色很奇怪，或自動裁切失敗。



### 解決方案：

如果掃描影像的顏色變化很大，請校準掃描器。找到校準嚮導如下：



## 技術問題

Web: <https://plustek.com/tw/about-us/contact-us.php>

### 業務相關

Hours: 9 am - 6 pm

E-mail: [sales@plustek.com](mailto:sales@plustek.com)

Tel : 02-2655 7866 分機 251 / 253

客服專線 (9 am - 6 pm 週一至週五)

專線1 Tel : 02-6605 7866

專線2 Tel : 02-2655 7866 分機 291 / 292





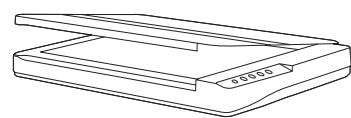
OpticSlim 1680 / 1180

Scan me

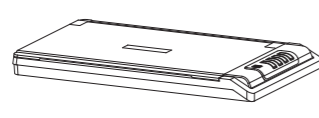


OpticSlim 2700

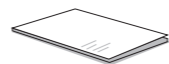
Scan me



OpticSlim 1680 / 1180

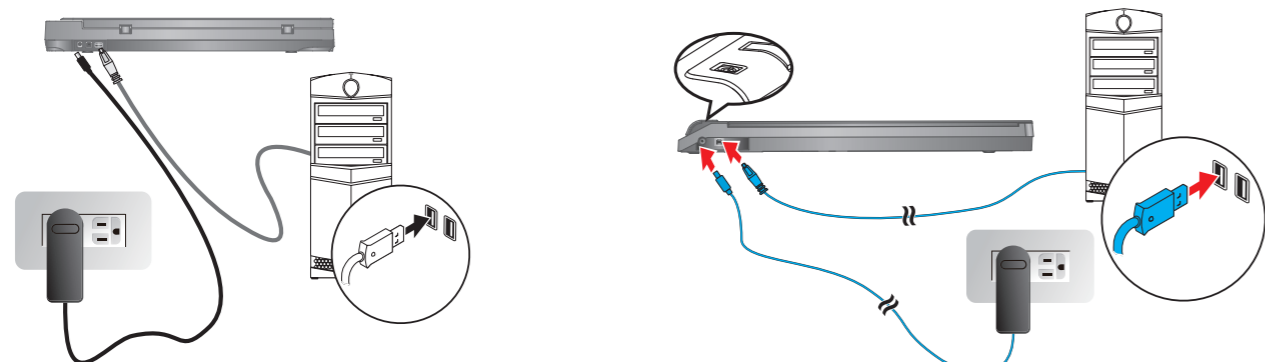


OpticSlim 2700



软件下载链接: [plustek.com/a/imageexpress](http://plustek.com/a/imageexpress)

## 连接扫描仪



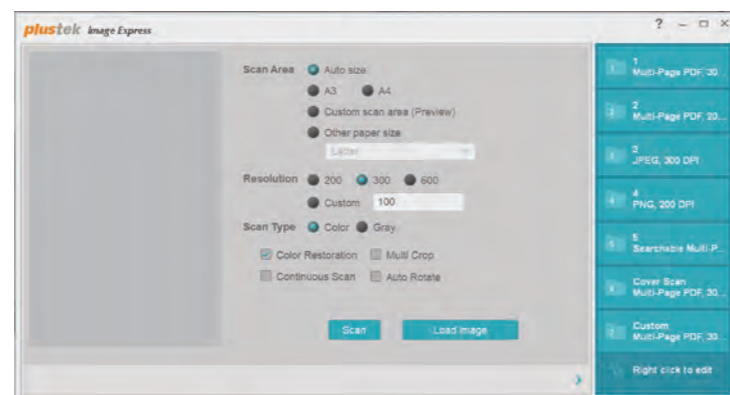
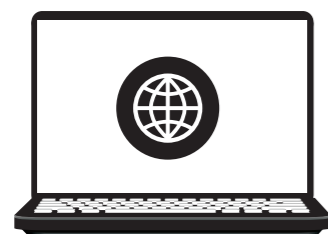
在打开扫描仪电源之前, 请务必将扫描仪连接到计算机。

## 安装软件并启动

1 [plustek.com/a/imageexpress](http://plustek.com/a/imageexpress)

下载并安装软件。

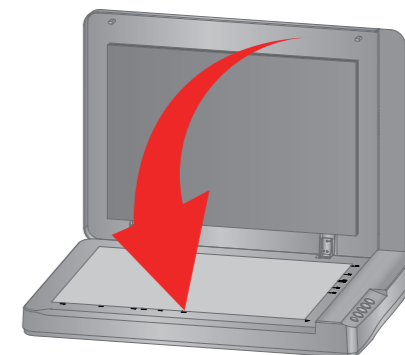
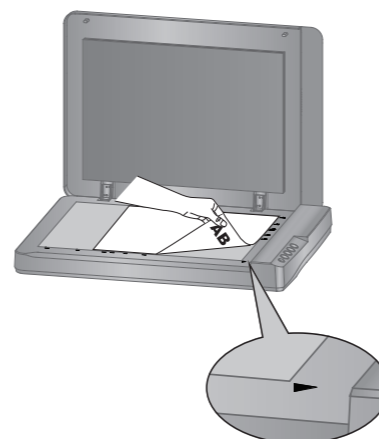
2 双击桌面上的 启动 Image Express。



## 放置照片或文档

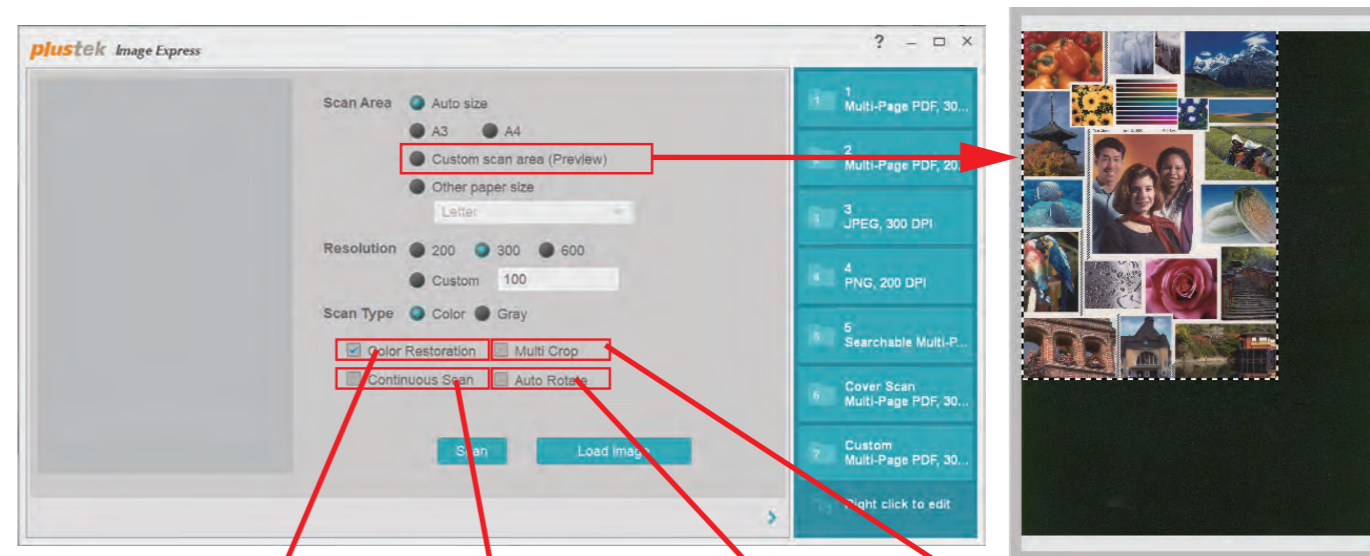
1 放在玻璃上。

2 关闭盖子。

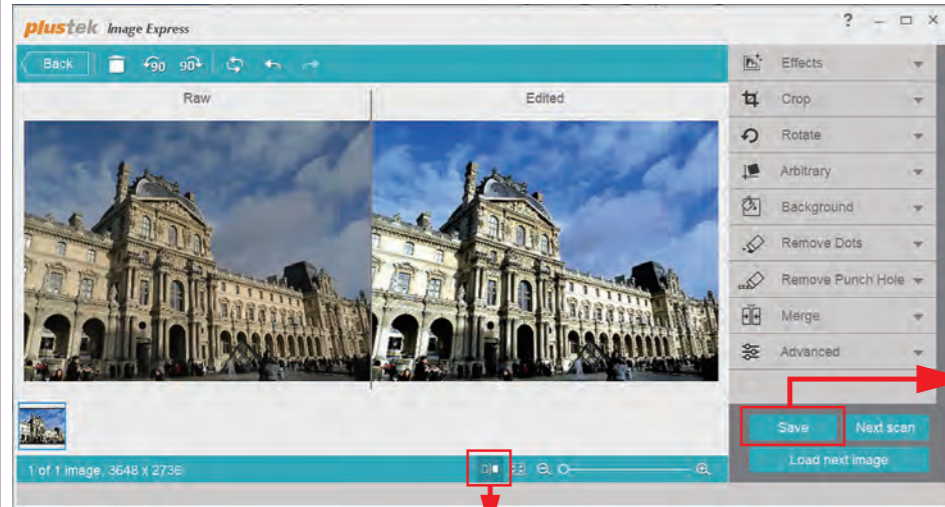


## 扫描

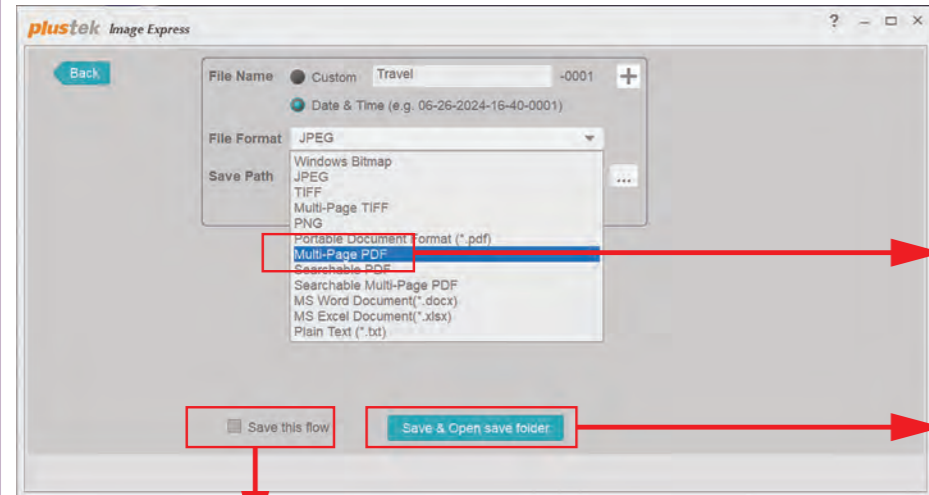
单击屏幕上的扫描。



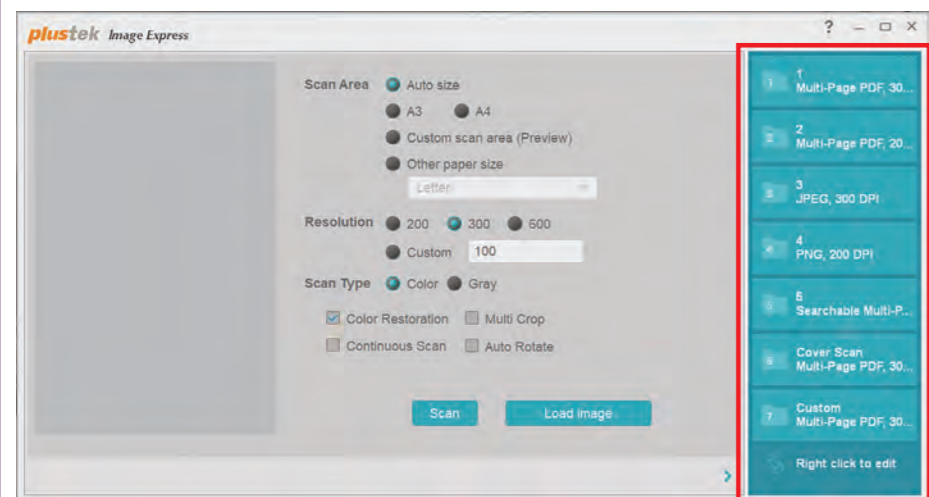
## 编辑并保存



单击 切换至双视图模式。



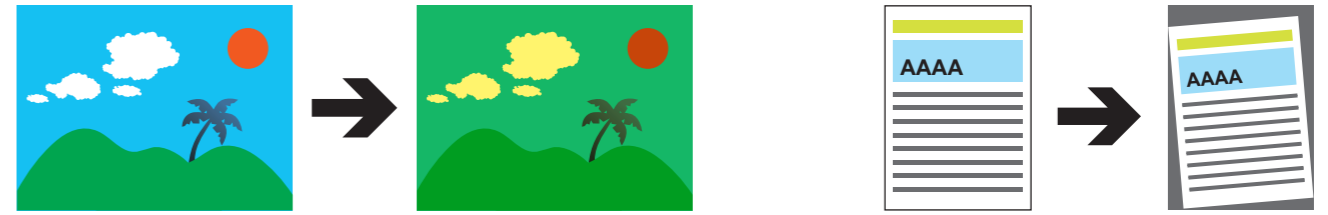
您可以单击扫描屏幕上的一键扫描按钮, 以使用预设扫描设置扫描图像。



右键单击一键扫描按钮, 您可以调整按钮顺序并配置按钮设置。

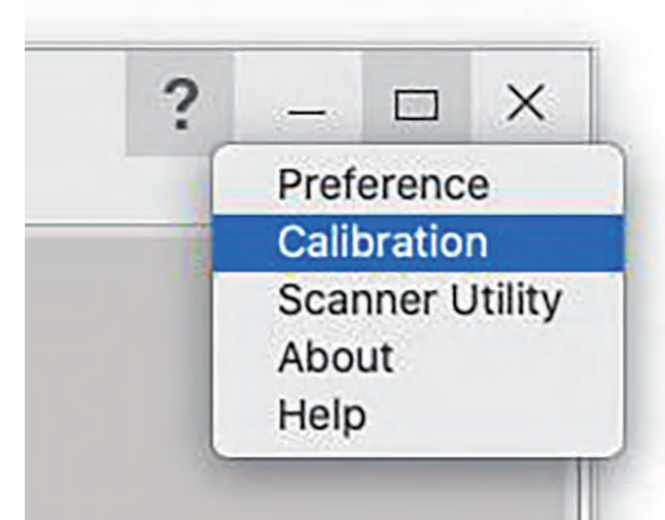
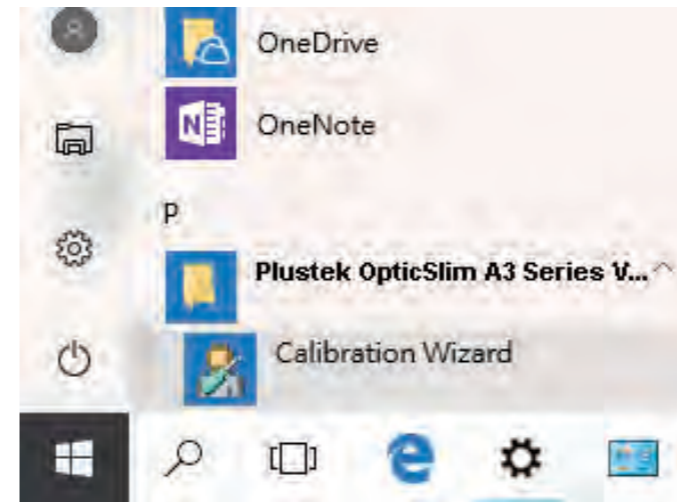
## 故障排除

扫描图像的颜色很奇怪, 或者自动裁剪失败。



### 解决方案:

如果扫描图像的颜色变化很大, 请校准扫描仪。找到校准向导如下:



## 技术问题

Web: <http://plustek.com.cn/chn/about-us/contact-us.php>

深圳公司总机:  
深圳市福田区华强北路赛格科技园四栋中3楼311房  
电话: 0755-83763879

北京服务网点:  
北京市海淀区海淀大街34号8层802室  
上班时间: 上午 9:00 - 下午 6:00  
E-mail: [service@plustek.com.cn](mailto:service@plustek.com.cn)  
电话: +86 10-82057665

# Image Express

## راهنمای شروع سریع / دليل البدء السريع



Scan me

OpticSlim 1680 / 1180

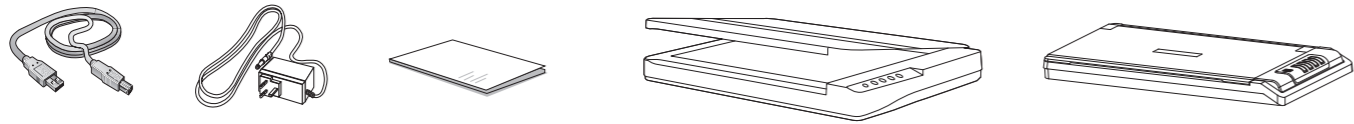


Scan me

OpticSlim 2700



AD 1010-1130700-0

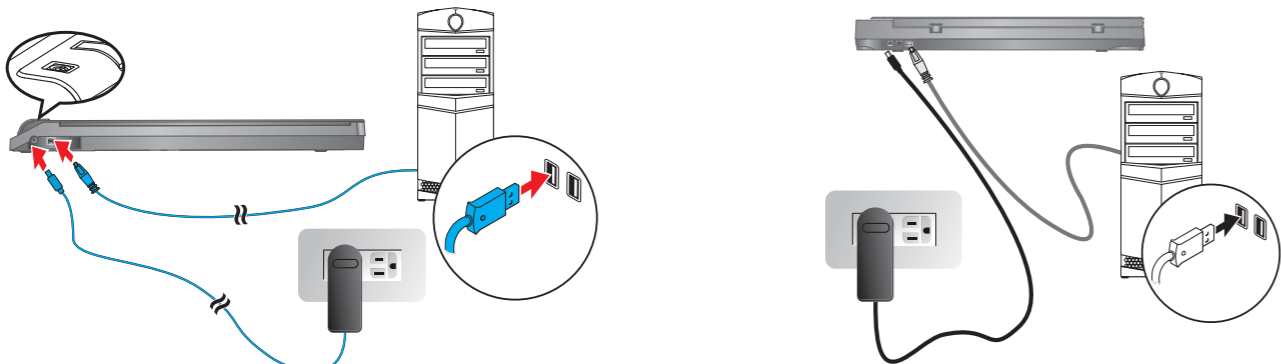


OpticSlim 1680 / 1180

OpticSlim 2700

لینک دانلود نرم افزار: [plustek.com/a/imageexpress](http://plustek.com/a/imageexpress)  
رابطه تحميل البرنامج:

### اسکنر را وصل کنید • قم بتوصيل الماسح الضوئي



قبل از روشن کردن اسکنر، مطمئن شوید که اسکنر را به رایانه خود متصل کرده اید و آداپتور برق متناوب ارائه شده به همراه اسکنر استفاده کنید USB لطفاً از کابل \*

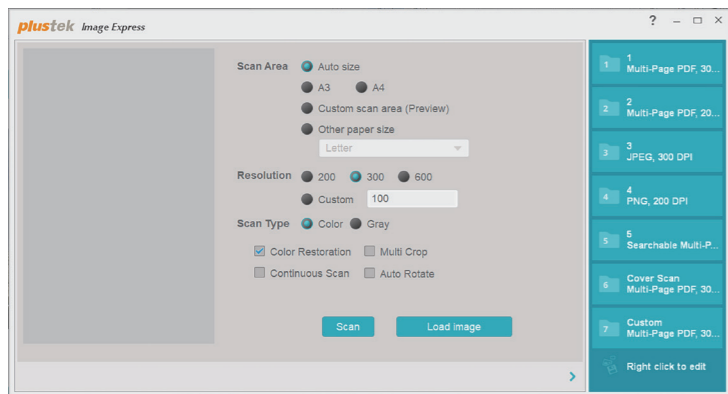
تأكد من توصيل الماسح الضوئي بجهاز الكمبيوتر الخاص بك قبل تشغيل الماسح الضوئي ومحول التيار المتردد المرفقين مع الماسح الضوئي. قم بتوصيل الماسح الضوئي USB الرجاء استخدام كبل \*

### نرم افزار را نصب کنید و شروع کنید • قم بتثبيت البرنامج وابدأ

1. نرم افزار را دانلود و نصب کنید  
2. اجرا شود Image Express روی دسکتاپ دوبار کلیک کنید تا روی Image Express روی سطح المكتب لتشغيل انقر نقرًا مزدوجًا فوق

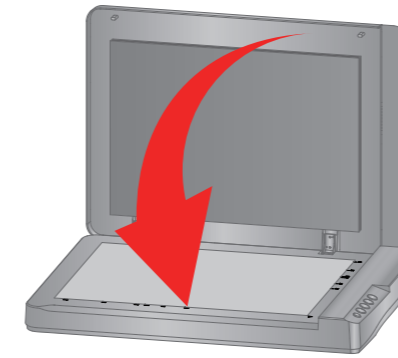
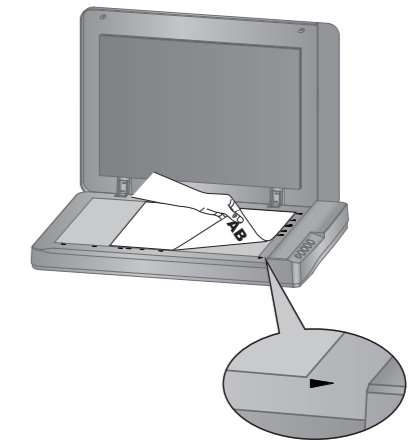
[plustek.com/a/imageexpress](http://plustek.com/a/imageexpress)

نرم افزار را دانلود و نصب کنید  
قم بتحميل البرنامج وتثبيته



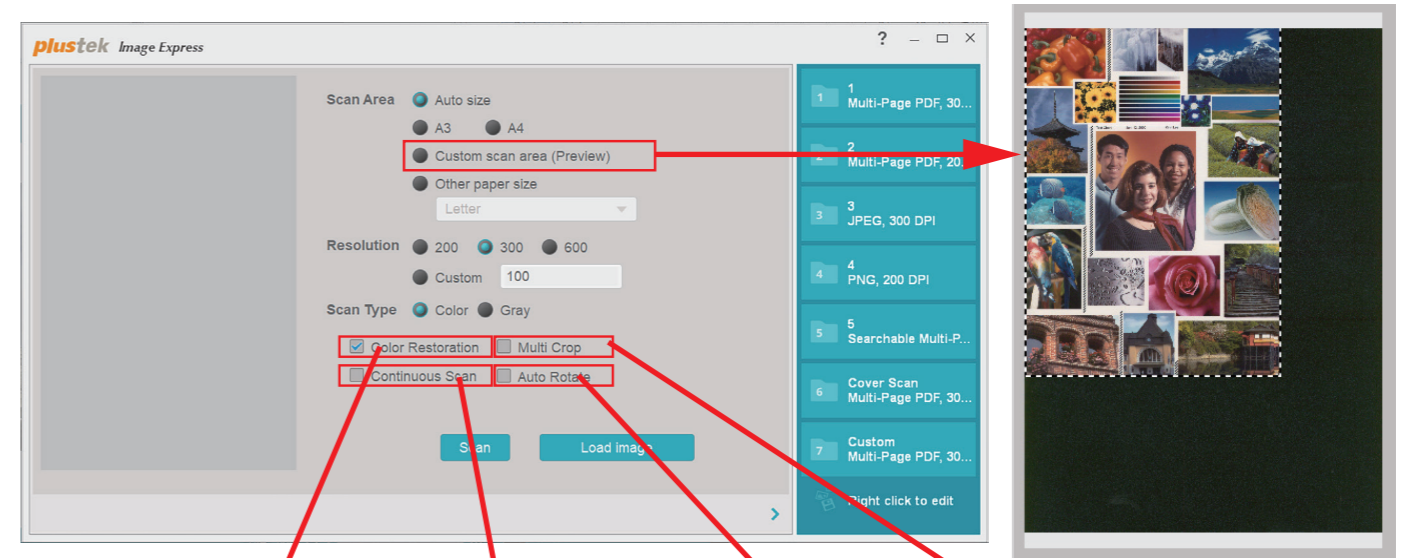
### عكس يا سند را قرار دهید • ضع الصورة أو الوثيقة

1. روی شیشه قرار دهید  
مکان علی الزجاج

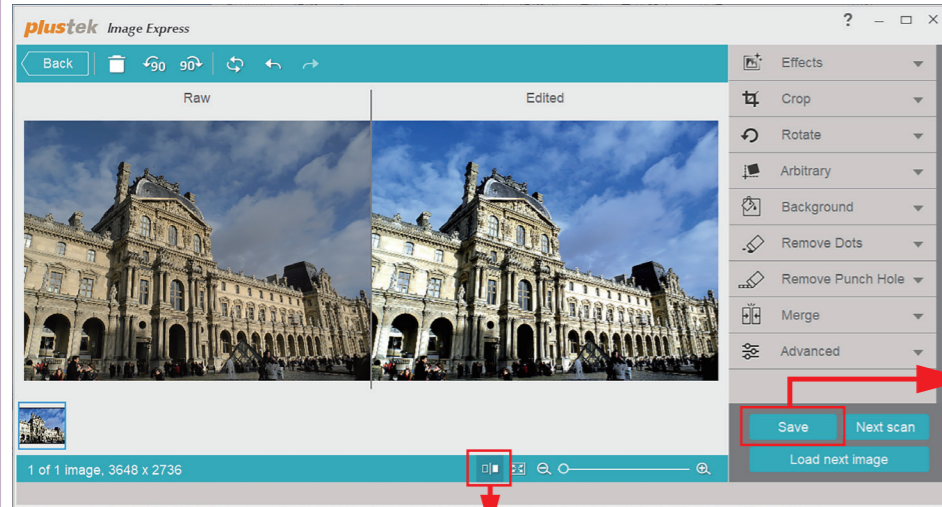


### اسکن کردن • مسح

روی صفحه کلیک کنید Scan روی  
انقر فوق المسح الضوئي علی الشاشة

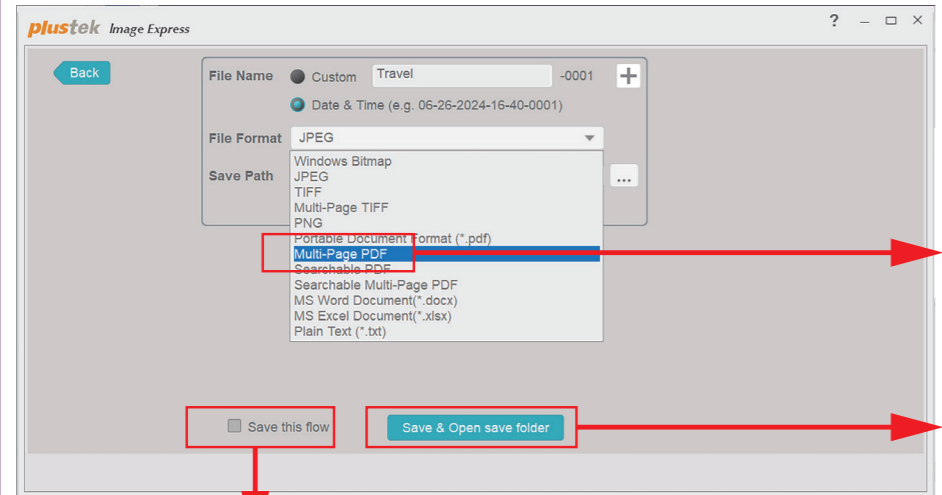


## ویرایش و ذخیره کنید • تحریر و حفظ



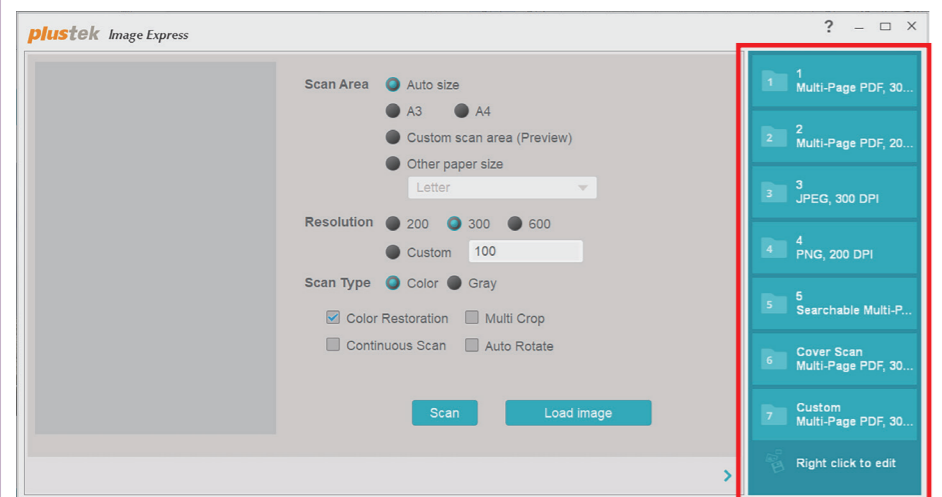
برای تنظیم تنظیمات ذخیره کلیک کنید،  
گفتگوی ذخیره زیر ظاهر می شود  
انقر لضبط إعدادات الحفظ، وسيظهر  
مربع حوار الحفظ التالي

برای رفتن به حالت نمایش دوگانه کلیک کنید  
انقر للتبديل إلى وضع العرض المزدوج



برای ذخیره تصاویر اسکن شده کلیک کنید  
انقر لحفظ الصور الممسوحة ضوئيًا

این کادر را فعال کنید تا جریان اسکن به عنوان دکمه اسکن یک لمس ذخیره شود.  
برای اسکن تصویر با تنظیمات اسکن از پیش تعیین شده، می توانید روی دکمه اسکن تک لمس در صفحه اسکن کلیک کنید  
قم بتنشيط مربع الاختيار هذا لحفظ تدفق المسح كزر مسح ضوئي بلمسة واحدة  
يمكنك النقر فوق زر المسح الضوئي بلمسة واحدة على شاشة المسح الضوئي لمسح الصورة ضوئيًا باستخدام إعدادات المسح الضوئي

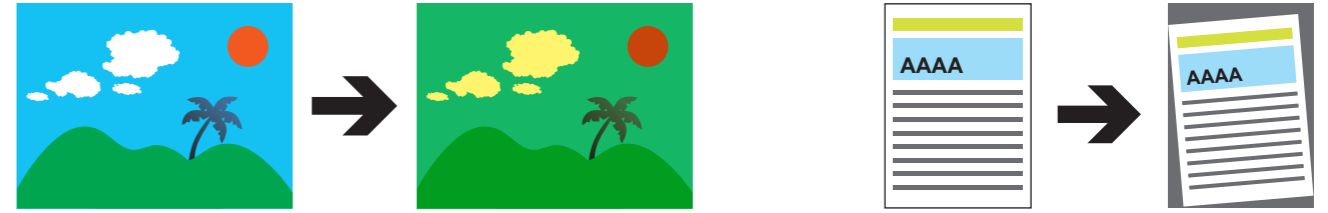


روی دکمه اسکن تک لمس کلیک راست کنید،  
می توانید ترتیب دکمه ها را تنظیم کنید و نظای  
مات دکمه را پیکربندی کنید

انقر بزر الماوس الأيمن على زر المسح ب  
لمسة واحدة، ويمكنك ضبط ترتيب الأزرار  
وتكوين إعدادات الزر

## عیب یابی • استکشاف الأخطاء وإصلاحها

رنگ های تصاویر اسکن شده عجیب هستند یا برش خودکار انجام نشده است  
ألوان الصور الممسوحة ضوئيًا غريبة، أو فشل القص التلقائي



راه حل ها  
را به صورت زیر پیدا کنید **Calibration Wizard**. اگر رنگ های تصویر اسکن شده بسیار متفاوت است، اسکنر را کالیبره کنید

الحلول  
قم بمعيرة الماسح الضوئي إذا كانت ألوان الصورة الممسوحة ضوئيًا تختلف كثيرًا. ابحث عن معالج المعاييرة كما يلي

